

ЈАВНО ПРЕДУЗЕЋЕ
"ВОДОВОД И КАНАЛИЗАЦИЈА"
Број: 1449
23.11.2021.год.
Л о з н и ц а

ПРОГРАМ ПОСЛОВАЊА ПРЕДУЗЕЋА ЗА 2022.ГОДИНУ

ОСНОВНИ ПОДАЦИ О ЈАВНОМ ПРЕДУЗЕЋУ:

Пословно име: ЈП „Водовод и канализација“

Седиште: Лозница, Георгија Јакшића бр.9

Претежна делатност: 36.00 - производња и дистрибуција воде

Матични број: 07168861

Пиб:101188448

ЈБКЈС:81488

Оснивач: Град Лозница

Надлежно министарство: Министарство грађевинарства,
саобраћаја и инфраструктуре

Лозница, новембар 2021. године.

САДРЖАЈ

1.	ОПШТИ ПОДАЦИ.....	3
1.1	Статус, правна форма и делатност јавног предузећа.....	3
1.2	Визија.....	4
1.3	Мисија.....	4
1.4	Дугорочни и средњерочни план пословне стратегије и развоја.....	4
1.5	Организациона / управљачка структура -шема.....	5
2.	АНАЛИЗА ПОСЛОВАЊА У 2021.ГОДИНИ.....	7
2.1	Процењени физички обим активности у 2021.години.....	7
2.2	Процена финансијских показатеља за 2021. годину.....	8
2.3	Спроведене активности за унапређење процеса пословања.....	17
2.4	Спроведене активности у области корпоративног управљања.....	17
3.	ЦИЉЕВИ И ПЛАНИРАНЕ АКТИВНОСТИ ЗА 2022. ГОДИНУ.....	18
3.1	Циљеви ЈП“Водовод и канализација“ Лозница са кључним активностима за њихово достизање.....	18
3.2	Анализа тржишта.....	19
3.4	Планирани индикатори за 2022. годину.....	20
3.5	Активности које јавно предузеће планира да спроведе у циљу унапређења корпоративног управљања.....	24
4.	ПЛАНИРАНИ ИЗВОРИ ПРИХОДА И ПОЗИЦИЈЕ РАСХОДА ПО НАМЕНАМА.....	25
4.1	ОБРАЗЛОЖЕЊЕ СТРУКТУРЕ ПЛАНИРАНИХ ПРИХОДА И РАСХОДА.....	35
4.2	Елементи за целовито сагледавање политике цена.....	36
4.3	Анализа индикатора из прилога 2.....	22
6.	ПЛАН ЗАРАДА И ЗАПОШЉАВАЊА.....	41
6.1	ТРОШКОВИ ЗАПОСЛЕНИХ.....	41
6.2	ДИНАМИКА ЗАПОШЉАВАЊА.....	44
6.3	ПЛАНИРАНА СТРУКТУРА ЗАПОСЛЕНИХ.....	45
6.4	ИСПЛАЋЕНЕ ЗАРАДЕ У 2021. ГОДИНИ И ПЛАН ЗАРАДА ЗА 2022.ГОДИНУ.....	47
6.5	ПЛАНИРАНЕ НАКНАДЕ ЧЛАНОВИМА НАДЗОРНОГ ОДБОРА.....	50
7.	КРЕДИТНА ЗАДУЖЕНОСТ.....	53
8.	ПЛАНИРАНЕ НАБАВКЕ.....	54
9.	ПЛАН ИНВЕСТИЦИЈА.....	56
10.	КРИТЕРИЈУМИ ЗА КОРИШЋЕЊЕ СРЕДСТАВА ЗА ПОСЕБНЕ НАМЕНЕ.....	61

1. ОПШТИ ПОДАЦИ

1.1 Статус, правна форма и делатност јавног предузећа

Јавно предузеће "Водовод и канализација" Лозница основано је 24.11.1989.године Одлуком о оснивању коју је донела Скупштина општине Лозница ("Сл.лист општине Лозница" 7/89) на основу Закона о предузећима ("Сл.лист СФРЈ" 77/88 и 40/89). Наведеном одлуком постојећа радна организација "Водовод и канализација" организује се као јавно предузеће - регистарски уложак број 1-697-00 ОПС Ваљево.

На основу Закона о регистрацији привредних субјеката ("Сл.гласник РС" бр. 55/04) предузеће се 2005.године региструје у Агенцији за привредне регистре Републике Србије – Регистар Привредних субјеката БД 29287/05.

Јавно предузеће "Водовод и канализација" обавља комуналне делатности: (1) снабдевање водом за пиће, и (2) пречишћавање и одвођење атмосферских и отпадних вода. Ове делатности осим што су делатности од општег интереса, су и делатности од општег економског интереса у смислу прописа о заштити потрошача.

Претежна делатност је одређена Статутом и уписана у регистар АПР-а. Осим претежне делатности - сакупљање, пречишћавање и дистрибуција воде, предузеће је регистровало и остале делатности које обавља.

У остале делатности спадају:

- уклањање отпадних вода
- изградња хидротехничких објеката
- постављање водоводних, канализационих, грејних и климатизованих система
- техничко испитивање и анализе
- услуге уређења и одржавања околине

Предузеће је организовано као јавно предузеће са оснивачким капиталом кога чине новчана средства и право коришћења над стварима и правима која су у јавној својини Града Лознице у уделу 1/1.

Предвиђено је да ЈП "Водовод и канализација" испуни основни задатак свог пословања стабилно и континуирано снабдевање водом и одвођење отпадних

вода са што мање губитака на водоводној мрежи и да при томе постане економски стабилно предузеће.

Пословање Јавног предузећа "Водовод и канализација" Лозница уређено је у складу са законима, подзаконским и интерним актима.

1.2 Визија

Усмерени ка будућности, визија предузећа је да непрестано побољшава постојеће системе, унапређује успостављени интегрисани менаџмент систем, подстиче штедљив и рационалан однос према трошковима, учествује у подизању свести грађана и едукацији у одговорном поступању према рационалној потрошњи воде, води рачуна о заштити човекове средине кроз имплементацију еколошких принципа и да кроз друштвено одговорно пословање будемо, а све у циљу задовољења потреба корисника, запослених и друштва у целини, лидер у региону, а у рангу са светским водоводним и канализационим предузећима.

Предвиђено је да ЈП „Водовод и канализација“ испуни основни задатак свог пословања стабилно и континуирано снабдевање водом и одвођење отпадних вода са што мање губитака на водоводној мрежи и да при томе постане економски стабилно предузеће.

1.3 Мисија

Наша мисија је поузданост јавног система водовода и канализације, штедљив и рационални однос према трошковима, висок степен наплате услуга, квалитетно руковођење, модернизација организације и пружања услуга и задовољство потрошача.

Промишљеним планирањем будућег пословања и одговорним газдовањем данас, апелујемо на потрошаче да рационалним трошењем питке воде, генерацијама које долазе оставе у наслеђе једнаке могућности, јер воду нисмо наследили од својих предака, већ је позајмљујемо од својих потомака.

1.4 Дугорочни и средњерочни план пословне стратегије и развоја

Надзорни одбор ЈП „Водовод и канализација“ Лозница усвојио је Дугорочни план пословне стратегије развоја предузећа дана 03.03.2017. године (број одлуке 286), а што је Скупштина Града Лозница потврдила својом одлуком (одлука бр. 06-37/17-14-5 од 14.12.2017. године). Основни задатак предузећа је континуирано и стабилно снабдевање грађана здравом водом за пиће и одвођење фекалних отпадних вода. У погледу покривености мрежом тренутна ситуација са водоводном мрежом је задовољавајућа, обзиром да је према

проценама 92% становништва града покривено водоводном мрежом, док је проценат покривености одвођења употребљене воде значајно нижи и креће се око 34%.

Циљеви предузећа су:

- Обезбеђивање уредног и квалитетног снабдевања водом за пиће како градског подручја и приградских насеља, тако и сеоских насеља
- Смањење губитака воде на мрежи
- Извођење радова на водоводној и канализационој мрежи у складу са стандардима
- Обезбеђивање развоја система даљинског надзора и управљања (СДНУ)
- Унапређивање односа са потрошачима
- Остваривање финансијске стабилности и независности кроз повећање процента наплате услуга
- Побољшање квалитета пословних процеса
- Повећање сигурности и безбедности на раду и унапређење политике заштите здравља и безбедности на раду
- Повећање еколошке свести од запослених до потрошача и спровођење политике заштите животне средине.

Да би ЈП „Водовод и канализација“ остварило зацртане циљеве неопходно је обезбедити повољну квалификациону структуру запослених и константно усавршавање кроз разне едукације, размену искустава са другим предузећима, праћење и примену савремених достигнућа.

1.5 Организациона / управљачка структура - шема

В.д.директор-а Марко Николић именован је Решењем о именовању директора Јавног предузећа "Водовод и канализација" Лозница број 06-24/21-12-6-2 донетог на Скупштини града Лознице одржаној дана 25.10.2021. године на период до једне године.

Надзорни одбор надзире рад директора и чине га председник и два члана по решењу о разрешењу и именовању бр. 06-30/20-6-9/1 од 12.11.2020. Скупштине града Лознице. Именован је на период од 4 године у саставу Милан Јакшић, председник, Милан Васић, члан, и Елизабета Гајић, члан из реда запослених.

На челу предузећа се налази 1 директор и 1 извршни директор, а организовано је кроз рад три сектора и то: сектор за правне послове са 12 извршилаца, сектор за економско финансијске послове са 16 извршилаца и технички сектор са 90 извршилаца.

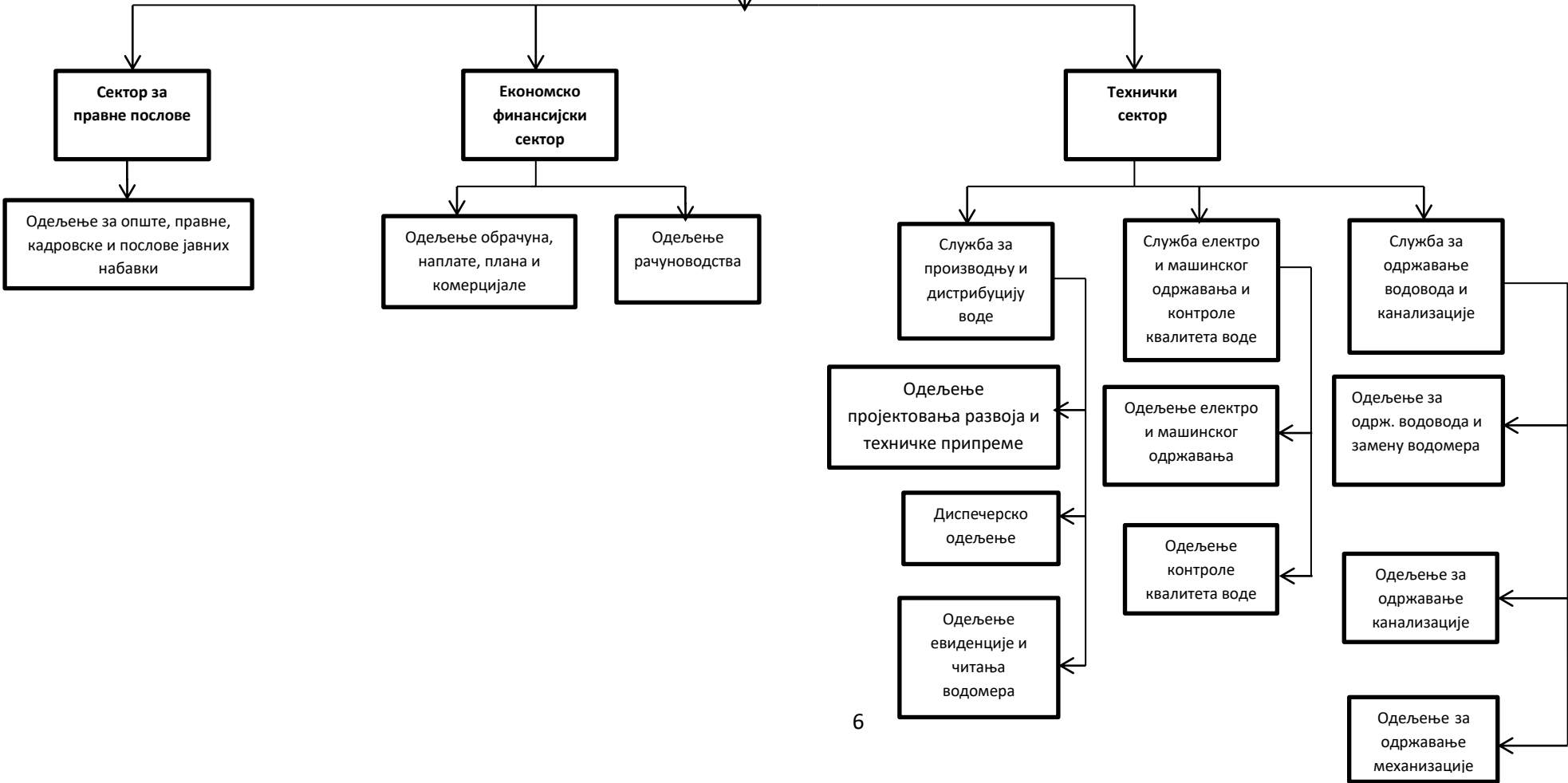
На наредној страни следи табеларни приказ организационе шеме

НАДЗОРНИ ОДБОР
по решењу број: 06-30/20-6-9/1 од 12.11.2020.г.
именован на период од 4 године у саставу:

председник и 2 члана

В.Д.ДИРЕКТОР
Марко Николић по решењу број 06-24/21-12-6-2 од
25.10.2021.год.

Извршни директор



2. АНАЛИЗА ПОСЛОВАЊА У 2021.ГОДИНИ

2.1 Процењени физички обим активности у 2021.години

Физички обим производње - услуга у 2021. години

(у јединицама мере)

Ред. Бр.	Назив производа услуге	Јед. мере	План 2021.	Процена 2021.	Индекс
					5 / 4
1	2	3	4	5	6
1.	Пијаћа вода	м ³	8.700.000	8.650.000	99
2.	Фекална вода	м ³	2.000.000	1.900.000	95
3.	Препумпавње кишних вода	м ³	2.600.000	2.550.000	98

Процењујемо да ће до краја 2021. године произведена количина пијаће воде бити на нивоу планираних вредности.

Разлог одступања код планираних количина произведене пијаће воде лежи у смањеној потрошњи. Наведене количине су биле довољне да се задовоље потребе свих потрошача.

Оступање код фекалних вода везано је за одступање од планираних количина произведене пијаће воде.

Што се тиче препумпаних кишних вода, одступање је узрок хидрометеоролошке ситуације на територији Града Лознице

Подаци о количинама кишних вода не утичу на формирање прихода, али утичу на износ накнаде Републичкој дирекцији за воде за употребљену и испуштену воду и трошкове препумпавања (највећи трошак електричне енергије).

2.2 Процена финансијских показатеља за 2021. годину

Прилог 1

БИЛАНС СТАЊА на дан 31.12.2021. године

у 000 динара

Група рачуна, рачун	ПОЗИЦИЈА	АОП	План на дан 31.12.2021.	Реализација (процена) на дан 31.12.2021.
1	2	3	4	5
	АКТИВА			
00	А. УПИСАНИ А НЕУПЛАЋЕНИ КАПИТАЛ	0001		
	Б. СТАЛНА ИМОВИНА (0003 + 0009 + 0017 + 0018 + 0028)	0002	1.538.240	1.500.818
01	I. НЕМАТЕРИЈАЛНА ИМОВИНА (0004 + 0005 + 0006 + 0007 + 0008)	0003	0	2.145
010	1. Улагања у развој	0004		
011, 012 и 014	2. Концесије, патенти, лиценце, робне и услужне марке, софтвер и остала нематеријална имовина	0005		2.145
013	3. Гудвил	0006		
015 и 016	4. Нематеријална имовина узета у лизинг и нематеријална имовина у припреми	0007		
017	5. Аванси за нематеријалну имовину	0008		
02	II. НЕКРЕТНИНЕ, ПОСТРОЈЕЊА И ОПРЕМА (0010 + 0011 + 0012 + 0013 + 0014 + 0015 + 0016)	0009	1.536.181	1.496.536
020, 021 и 022	1. Земљиште и грађевински објекти	0010	859.736	906.466
023	2. Постројења и опрема	0011	145.200	101.460
024	3. Инвестиционе некретнине	0012		
025 и 027	4. Некретнине, постројења и опрема узети у лизинг и некретнине, постројења и опрема у припреми	0013	531.245	488.610
026 и 028	5. Остале некретнине, постројења и опрема и улагања на туђим некретнинама, постројењима и опреми	0014		
029 (део)	6. Аванси за некретнине, постројења и опрему у земљи	0015		
029 (део)	7. Аванси за некретнине, постројења и опрему у иностранству	0016		
03	III. БИОЛОШКА СРЕДСТВА	0017		
04 и 05	IV. ДУГОРОЧНИ ФИНАНСИЈСКИ ПЛАСМАНИ И ДУГОРОЧНА ПОТРАЖИВАЊА (0019 + 0020 + 0021 + 0022 + 0023 + 0024 + 0025 + 0026 + 0027)	0018	2.059	2.137
040 (део), 041 (део) и 042 (део)	1. Учешћа у капиталу правних лица (осим учешћа у капиталу која се вреднују методом учешћа)	0019		
040 (део), 041 (део), 042 (део)	2. Учешћа у капиталу која се вреднују методом учешћа	0020		
043, 050 (део) и 051 (део)	3. Дугорочни пласмани матичном, зависним и осталим повезаним лицима и дугорочна потраживања од тих лица у земљи	0021		
044, 050 (део), 051 (део)	4. Дугорочни пласмани матичном, зависним и осталим повезаним лицима и дугорочна потраживања од тих лица у иностранству	0022		
045 (део) и 053 (део)	5. Дугорочни пласмани (дати кредити и зајмови) у земљи	0023		
045 (део) и 053 (део)	6. Дугорочни пласмани (дати кредити и зајмови) у иностранству	0024		

046	7. Дугорочна финансијска улагања (хартије од вредности које се вреднују по амортизованој вредности)	0025		
047	8. Откупљене сопствене акције и откупљени сопствени удели	0026		
048, 052, 054, 055 и 056	9. Остали дугорочни финансијски пласмани и остала дугорочна потраживања	0027	2.059	2.137
28 (део) осим 288	V. ДУГОРОЧНА АКТИВНА ВРЕМЕНСКА РАЗГРАНИЧЕЊА	0028		
288	В. ОДЛОЖЕНА ПОРЕСКА СРЕДСТВА	0029	8.459	8.771
	Г. ОБРТНА ИМОВИНА (0031 + 0037 + 0038 + 0044 + 0048 + 0057 + 0058)	0030	195.915	186.274
Класа 1, осим групе рачуна 14	I. ЗАЛИХЕ (0032 + 0033 + 0034 + 0035 + 0036)	0031	47.325	47.584
10	1. Материјал, резервни делови, алат и ситан инвентар	0032	47.200	47.450
11 и 12	2. Недовршена производња и готови производи	0033		
13	3. Роба	0034		
150, 152 и 154	4. Плаћени аванси за залихе и услуге у земљи	0035	125	134
151, 153 и 155	5. Плаћени аванси за залихе и услуге у иностранству	0036		
14	II. СТАЛНА ИМОВИНА КОЈА СЕ ДРЖИ ЗА ПРОДАЈУ И ПРЕСТАНАК ПОСЛОВАЊА	0037		
20	III. ПОТРАЖИВАЊА ПО ОСНОВУ ПРОДАЈЕ (0039 + 0040 + 0041 + 0042 + 0043)	0038	52.350	35.450
204	1. Потраживања од купаца у земљи	0039	52.350	35.450
205	2. Потраживања од купаца у иностранству	0040		
200 и 202	3. Потраживања од матичног, зависних и осталих повезаних лица у земљи	0041		
201 и 203	4. Потраживања од матичног, зависних и осталих повезаних лица у иностранству	0042		
206	5. Остала потраживања по основу продаје	0043		
21, 22 и 27	IV. ОСТАЛА КРАТКОРОЧНА ПОТРАЖИВАЊА (0045 + 0046 + 0047)	0044	3.965	1.169
21, 22 осим 223 и 224, и 27	1. Остала потраживања	0045	3.965	1.169
223	2. Потраживања за више плаћен порез на добитак	0046		
224	3. Потраживања по основу преплаћених осталих пореза и доприноса	0047		
23	V. КРАТКОРОЧНИ ФИНАНСИЈСКИ ПЛАСМАНИ (0049 + 0050 + 0051 + 0052 + 0053 + 0054 + 0055 + 0056)	0048	150	106
230	1. Краткорочни кредити и пласмани - матично и зависна правна лица	0049		
231	2. Краткорочни кредити и пласмани - остала повезана правна лица	0050		
232, 234 (део)	3. Краткорочни кредити, зајмови и пласмани у земљи	0051	150	106
233, 234 (део)	4. Краткорочни кредити, зајмови и пласмани у иностранству	0052		
235	5. Хартије од вредности које се вреднују по амортизованој вредности	0053		
236 (део)	6. Финансијска средства која се вреднују по фер вредности кроз Биланс успеха	0054		
237	7. Откупљене сопствене акције и откупљени сопствени удели	0055		
236 (део), 238 и 239	8. Остали краткорочни финансијски пласмани	0056		
24	VI. ГОТОВИНА И ГОТОВИНСКИ ЕКВИВАЛЕНТИ	0057	91.300	101.200
28 (део), осим 288	VII. КРАТКОРОЧНА АКТИВНА ВРЕМЕНСКА РАЗГРАНИЧЕЊА	0058	825	765
	Д. УКУПНА АКТИВА = ПОСЛОВНА ИМОВИНА (0001 + 0002 + 0029 + 0030)	0059	1.742.614	1.695.863
88	Ђ. ВАНБИЛАНСНА АКТИВА	0060		

	ПАСИВА			
	A. КАПИТАЛ (0402 + 0403 + 0404 + 0405 + 0406 - 0407 + 0408 + 0411 - 0412) ≥ 0	0401	841.318	837.897
30, осим 306	I. ОСНОВНИ КАПИТАЛ	0402	828.456	828.456
31	II. УПИСАНИ А НЕУПЛАЋЕНИ КАПИТАЛ	0403		
306	III. ЕМИСИОНА ПРЕМИЈА	0404		
32	IV. РЕЗЕРВЕ	0405	2.625	3.414
330 и потражни салдо рачуна 331, 332, 333, 334, 335, 336 и 337	V. ПОЗИТИВНЕ РЕВАЛОРИЗАЦИОНЕ РЕЗЕРВЕ И НЕРЕАЛИЗОВАНИ ДОБИЦИ ПО ОСНОВУ ФИНАНСИЈСКИХ СРЕДСТАВА И ДРУГИХ КОМПОНЕНТИ ОСТАЛОГ СВЕОБУХВАТНОГ РЕЗУЛТАТА	0406		
дуговни салдо рачуна 331, 332, 333, 334, 335, 336 и 337	VI. НЕРЕАЛИЗОВАНИ ГУБИЦИ ПО ОСНОВУ ФИНАНСИЈСКИХ СРЕДСТАВА И ДРУГИХ КОМПОНЕНТИ ОСТАЛОГ СВЕОБУХВАТНОГ РЕЗУЛТАТА	0407		
34	VII. НЕРАСПОРЕЂЕНИ ДОБИТАК (0409 + 0410)	0408	10.237	6.027
340	1. Нераспоређени добитак ранијих година	0409	4.987	
341	2. Нераспоређени добитак текуће године	0410	5.250	6.027
	VIII. УЧЕШЋА БЕЗ ПРАВА КОНТРОЛЕ	0411		
35	IX. ГУБИТАК (0413 + 0414)	0412	0	0
350	1. Губитак ранијих година	0413		
351	2. Губитак текуће године	0414		
	Б. ДУГОРОЧНА РЕЗЕРВИСАЊА И ДУГОРОЧНЕ ОБАВЕЗЕ (0416 + 0420 + 0428)	0415	85.770	85.806
40	I. ДУГОРОЧНА РЕЗЕРВИСАЊА (0417 + 0418 + 0419)	0416	0	0
404	1. Резервисања за накнаде и друге бенефиције запослених	0417		
400	2. Резервисања за трошкове у гарантном року	0418		
40, осим 400 и 404	3. Остала дугорочна резервисања	0419		
41	II. ДУГОРОЧНЕ ОБАВЕЗЕ (0421 + 0422 + 0423 + 0424 + 0425 + 0426 + 0427)	0420	85.770	85.806
410	1. Обавезе које се могу конвертовати у капитал	0421		
411 (део) и 412 (део)	2. Дугорочни кредити и остале дугорочне обавезе према матичном, зависним и осталим повезаним лицима у земљи	0422		
411 (део) и 412 (део)	3. Дугорочни кредити и остале дугорочне обавезе према матичном, зависним и осталим повезаним лицима у иностранству	0423		
414 и 416 (део)	4. Дугорочни кредити, зајмови и обавезе по основу лизинга у земљи	0424	2.943	2.988
415 и 416 (део)	5. Дугорочни кредити, зајмови и обавезе по основу лизинга у иностранству	0425	82.827	82.818
413	6. Обавезе по емитованим хартијама од вредности	0426		
419	7. Остале дугорочне обавезе	0427		
49 (део), осим 498 и 495 (део)	III. ДУГОРОЧНА ПАСИВНА ВРЕМЕНСКА РАЗГРАНИЧЕЊА	0428		
498	В. ОДЛОЖЕНЕ ПОРЕСКЕ ОБАВЕЗЕ	0429		
495 (део)	Г. ДУГОРОЧНИ ОДЛОЖЕНИ ПРИХОДИ И ПРИМЉЕНЕ ДОНАЦИЈЕ	0430		
	Д. КРАТКОРОЧНА РЕЗЕРВИСАЊА И КРАТКОРОЧНЕ ОБАВЕЗЕ (0432 + 0433 + 0441 + 0442 + 0449 + 0453 + 0454)	0431	836.151	772.160
467	I. КРАТКОРОЧНА РЕЗЕРВИСАЊА	0432		

42, осим 427	II. КРАТКОРОЧНЕ ФИНАНСИЈСКЕ ОБАВЕЗЕ (0434 + 0435 + 0436 + 0437 + 0438 + 0439 + 0440)	0433	42.692	42.641
420 (део) и 421 (део)	1. Обавезе по основу кредита према матичном, зависним и осталим повезаним лицима у земљи	0434		
420 (део) и 421 (део)	2. Обавезе по основу кредита према матичном, зависним и осталим повезаним лицима у иностранству	0435		
422 (део), 424 (део), 425 (део), и 429 (део)	3. Обавезе по основу кредита и зајмова од лица која нису домаће банке	0436	1.230	1.230
422 (део), 424 (део), 425 (део) и 429 (део)	4. Обавезе по основу кредита од домаћих банака	0437		
423, 424 (део), 425 (део) и 429 (део)	5. Кредити, зајмови и обавезе из иностранства	0438	41.462	41.411
426	6. Обавезе по краткорочним хартијама од вредности	0439		
428	7. Обавезе по основу финансијских деривата	0440		
430	III. ПРИМЉЕНИ АВАНСИ, ДЕПОЗИТИ И КАУЦИЈЕ	0441		
43, осим 430	IV. ОБАВЕЗЕ ИЗ ПОСЛОВАЊА (0443 + 0444 + 0445 + 0046 + 0447 + 0448)	0442	21.300	10.453
431 и 433	1. Обавезе према добављачима - матична, зависна правна лица и остала повезана лица у земљи	0443		
432 и 434	2. Обавезе према добављачима - матична, зависна правна лица и остала повезана лица у иностранству	0444		
435	3. Обавезе према добављачима у земљи	0445	21.300	10.453
436	4. Обавезе према добављачима у иностранству	0446		
439 (део)	5. Обавезе по меницама	0447		
439 (део)	6. Остале обавезе из пословања	0448		
44, 45, 46, осим 467, 47 и 48	V. ОСТАЛЕ КРАТКОРОЧНЕ ОБАВЕЗЕ (0450 + 0451 + 0452)	0449	8.670	8.690
44, 45 и 46 осим 467	1. Остале краткорочне обавезе	0450	8.025	7.540
47, 48 осим 481	2. Обавезе по основу пореза на додатну вредност и осталих јавних прихода	0451	645	1.150
481	3. Обавезе по основу пореза на добитак	0452		
427	VI. ОБАВЕЗЕ ПО ОСНОВУ СРЕДСТАВА НАМЕЊЕНИХ ПРОДАЈИ И СРЕДСТАВА ПОСЛОВАЊА КОЈЕ ЈЕ ОБУСТАВЉЕНО	0453		
49 (део) осим 498	VII. КРАТКОРОЧНА ПАСИВНА ВРЕМЕНСКА РАЗГРАНИЧЕЊА	0454	763.489	710.376
	Ђ. ГУБИТАК ИЗНАД ВИСИНЕ КАПИТАЛА (0415 + 0429 + 0430 + 0431 - 0059) ≥ 0 = 0407 + 0412 - 0402 - 0403 - 0404 - 0405 - 0406 - 0408 - 0411) ≥ 0	0455	0	0
	Е. УКУПНА ПАСИВА (0401 + 0415 + 0429 + 0430 + 0431 - 0455)	0456	1.763.239	1.695.863
89	Ж. ВАНБИЛАНСНА ПАСИВА	0457		

БИЛАНС УСПЕХА
за период од 01.01.2021. до 31.12.2021. године

у 000 динара

Група рачуна, рачун	ПОЗИЦИЈА	АОП	План 01.01-31.12.2021.	Реализација (процена) 01.01-31.12.2021.
1	2	3	4	5
	А. ПОСЛОВНИ ПРИХОДИ (1002 + 1005 + 1008 + 1009 - 1010 + 1011 + 1012)	1001	426.700	407.571
60	I. ПРИХОДИ ОД ПРОДАЈЕ РОБЕ (1003 + 1004)	1002	0	0
600, 602 и 604	1. Приходи од продаје робе на домаћем тржишту	1003		
601, 603 и 605	2. Приходи од продаје роба на иностраном тржишту	1004		
61	II. ПРИХОДИ ОД ПРОДАЈЕ ПРОИЗВОДА И УСЛУГА (1006 + 1007)	1005	345.200	346.066
610, 612 и 614	1. Приходи од продаје производа и услуга на домаћем тржишту	1006	345.200	346.066
611, 613 и 615	2. Приходи од продаје производа и услуга на иностраном тржишту	1007		
62	III. ПРИХОДИ ОД АКТИВИРАЊА УЧИНАКА И РОБЕ	1008	25.000	7
630	IV. ПОВЕЋАЊЕ ВРЕДНОСТИ ЗАЛИХА НЕДОВРШЕНИХ И ГОТОВИХ ПРОИЗВОДА	1009		
631	V. СМАЊЕЊЕ ВРЕДНОСТИ ЗАЛИХА НЕДОВРШЕНИХ И ГОТОВИХ ПРОИЗВОДА	1010		
64 и 65	VI. ОСТАЛИ ПОСЛОВНИ ПРИХОДИ	1011	56.500	61.498
68, осим 683, 685 и 686	VII. ПРИХОДИ ОД УСКЛАЂИВАЊА ВРЕДНОСТИ ИМОВИНЕ (ОСИМ ФИНАНСИЈСКЕ)	1012		
	Б. ПОСЛОВНИ РАСХОДИ (1014 + 1015 + 1016 + 1020 + 1021 + 1022 + 1023 + 1024)	1013	412.904	372.856
50	I. НАБАВНА ВРЕДНОСТ ПРОДАТЕ РОБЕ	1014		
51	II. ТРОШКОВИ МАТЕРИЈАЛА, ГОРИВА И ЕНЕРГИЈЕ	1015	65.000	64.390
52	III. ТРОШКОВИ ЗАРАДА, НАКНАДА ЗАРАДА И ОСТАЛИ ЛИЧНИ РАСХОДИ (1017 + 1018 + 1019)	1016	162.588	146.190
520	1. Трошкови зарада и накнада зарада	1017	121.285	110.962
521	2. Трошкови пореза и доприноса на зараде и накнаде зарада	1018	20.185	18.554
52 осим 520 и 521	3. Остали лични расходи и накнаде	1019	21.118	16.674
540	IV. ТРОШКОВИ АМОРТИЗАЦИЈЕ	1020	92.520	92.520
58, осим 583, 585 и 586	V. РАСХОДИ ОД УСКЛАЂИВАЊА ВРЕДНОСТИ ИМОВИНЕ (ОСИМ ФИНАНСИЈСКЕ)	1021		
53	VI. ТРОШКОВИ ПРОИЗВОДНИХ УСЛУГА	1022	30.768	21.488
54, осим 540	VII. ТРОШКОВИ РЕЗЕРВИСАЊА	1023		
55	VIII. НЕМАТЕРИЈАЛНИ ТРОШКОВИ	1024	62.028	48.268

	В. ПОСЛОВНИ ДОБИТАК (1001 - 1013) ≥ 0	1025	13.796	34.715
	Г. ПОСЛОВНИ ГУБИТАК (1013 - 1001) ≥ 0	1026	0	0
	Д. ФИНАНСИЈСКИ ПРИХОДИ (1028 + 1029 + 1030 + 1031)	1027	9.824	9.237
660 и 661	I. ФИНАНСИЈСКИ ПРИХОДИ ИЗ ОДНОСА СА МАТИЧНИМ, ЗАВИСНИМ И ОСТАЛИМ ПОВЕЗАНИМ ЛИЦИМА	1028		
662	II. ПРИХОДИ ОД КАМАТА	1029	4.377	4.243
663 и 664	III. ПОЗИТИВНЕ КУРСНЕ РАЗЛИКЕ И ПОЗИТИВНИ ЕФЕКТИ ВАЛУТНЕ КЛАУЗУЛЕ	1030		
665 и 669	IV. ОСТАЛИ ФИНАНСИЈСКИ ПРИХОДИ	1031	5.447	4.994
	Ђ. ФИНАНСИЈСКИ РАСХОДИ (1033 + 1034 + 1035 + 1036)	1032	7.758	9.782
560 и 561	I. ФИНАНСИЈСКИ РАСХОДИ ИЗ ОДНОСА СА МАТИЧНИМ, ЗАВИСНИМ И ОСТАЛИМ ПОВЕЗАНИМ ЛИЦИМА	1033		
562	II. РАСХОДИ КАМАТА	1034	7.719	9.779
563 и 564	III. НЕГАТИВНЕ КУРСНЕ РАЗЛИКЕ И НЕГАТИВНИ ЕФЕКТИ ВАЛУТНЕ КЛАУЗУЛЕ	1035	4	3
565 и 569	IV. ОСТАЛИ ФИНАНСИЈСКИ РАСХОДИ	1036	35	
	Е. ДОБИТАК ИЗ ФИНАНСИРАЊА (1027 - 1032) ≥ 0	1037	2.066	0
	Ж. ГУБИТАК ИЗ ФИНАНСИРАЊА (1032 - 1027) ≥ 0	1038	0	545
683, 685 и 686	З. ПРИХОДИ ОД УСКЛАЂИВАЊА ВРЕДНОСТИ ФИНАНСИЈСКЕ ИМОВИНЕ КОЈА СЕ ИСКАЗУЈЕ ПО ФЕР ВРЕДНОСТИ КРОЗ БИЛАНС УСПЕХА	1039	32.598	42.350
583, 585 и 586	И. РАСХОДИ ОД УСКЛАЂИВАЊА ВРЕДНОСТИ ФИНАНСИЈСКЕ ИМОВИНЕ КОЈА СЕ ИСКАЗУЈЕ ПО ФЕР ВРЕДНОСТИ КРОЗ БИЛАНС УСПЕХА	1040	46.657	75.164
67	J. ОСТАЛИ ПРИХОДИ	1041	4.117	4.254
57	K. ОСТАЛИ РАСХОДИ	1042	670	484
	Л. УКУПНИ ПРИХОДИ (1001 + 1027 + 1039 + 1041)	1043	473.239	463.412
	Љ. УКУПНИ РАСХОДИ (1013 + 1032 + 1040 + 1042)	1044	467.989	458.286
	М. ДОБИТАК ИЗ РЕДОВНОГ ПОСЛОВАЊА ПРЕ ОПОРЕЗИВАЊА (1043 - 1044) ≥ 0	1045	5.250	5.126
	Н. ГУБИТАК ИЗ РЕДОВНОГ ПОСЛОВАЊА ПРЕ ОПОРЕЗИВАЊА (1044 - 1043) ≥ 0	1046	0	0
69 - 59	Њ. ПОЗИТИВАН НЕТО ЕФЕКАТ НА РЕЗУЛТАТ ПО ОСНОВУ ДОБИТКА ПОСЛОВАЊА КОЈЕ СЕ ОБУСТАВЉА, ПРОМЕНА РАЧУНОВОДСТВЕНИХ ПОЛИТИКА И ИСПРАВКИ ГРЕШАКА ИЗ РАНИЈИХ ПЕРИОДА	1047		901
59 - 69	О. НЕГАТИВАН НЕТО ЕФЕКАТ НА РЕЗУЛТАТ ПО ОСНОВУ ГУБИТКА ПОСЛОВАЊА КОЈЕ СЕ ОБУСТАВЉА, ПРОМЕНА РАЧУНОВОДСТВЕНИХ ПОЛИТИКА И ИСПРАВКИ ГРЕШАКА ИЗ РАНИЈИХ ПЕРИОДА	1048		
	П. ДОБИТАК ПРЕ ОПОРЕЗИВАЊА (1045 - 1046 + 1047 - 1048) ≥ 0	1049	5.250	6.027
	Р. ГУБИТАК ПРЕ ОПОРЕЗИВАЊА (1046 - 1045 + 1048 - 1047) ≥ 0	1050	0	0
	С. ПОРЕЗ НА ДОБИТАК			

721	I. ПОРЕСКИ РАСХОД ПЕРИОДА	1051		
722 дуг. салдо	II. ОДЛОЖЕНИ ПОРЕСКИ РАСХОДИ ПЕРИОДА	1052		
722 пот. салдо	III. ОДЛОЖЕНИ ПОРЕСКИ ПРИХОДИ ПЕРИОДА	1053		
723	T. ИСПЛАЋЕНА ЛИЧНА ПРИМАЊА ПОСЛОДАВЦА	1054		
	Ћ. НЕТО ДОБИТАК (1049 - 1050 - 1051 - 1052 + 1053 - 1054) ≥ 0	1055	5.250	6.027
	У. НЕТО ГУБИТАК (1050 - 1049 + 1051 + 1052 - 1053 + 1054) ≥ 0	1056	0	0
	I. НЕТО ДОБИТАК КОЈИ ПРИПАДА УЧЕШЋИМА БЕЗ ПРАВА КОНТРОЛЕ	1057		
	II. НЕТО ДОБИТАК КОЈИ ПРИПАДА МАТИЧНОМ ПРАВНОМ ЛИЦУ	1058		
	III. НЕТО ГУБИТАК КОЈИ ПРИПАДА УЧЕШЋИМА БЕЗ ПРАВА КОНТРОЛЕ	1059		
	IV. НЕТО ГУБИТАК КОЈИ ПРИПАДА МАТИЧНОМ ПРАВНОМ ЛИЦУ	1060		
	V. ЗАРАДА ПО АКЦИЈИ			
	1. Основна зарада по акцији	1061		
	2. Умањена (разводњена) зарада по акцији	1062		

ИЗВЕШТАЈ О ТОКОВИМА ГОТОВИНЕ
у периоду од 01.01. до 31.12.2021. године

у 000 динара

ПОЗИЦИЈА	АОП	План 01.01-31.12.2021.	Реализација (процена) 01.01-31.12.2021.
1	2	3	4
А. ТОКОВИ ГОТОВИНЕ ИЗ ПОСЛОВНИХ АКТИВНОСТИ			
I. Приливи готовине из пословних активности (1 до 4)	3001	397.700	435.754
1. Продаја и примљени аванси у земљи	3002	378.200	425.196
2. Продаја и примљени аванси у иностранству	3003		
3. Примљене камате из пословних активности	3004	11.250	4.243
4. Остали приливи из редовног пословања	3005	8.250	6.315
II. Одливи готовине из пословних активности (1 до 8)	3006	340.904	392.834
1. Исплате добављачима и дати аванси у земљи	3007	163.266	212.671
2. Исплате добављачима и дати аванси у иностранству	3008		
3. Зараде, накнаде зарада и остали лични расходи	3009	162.588	146.190
4. Плаћене камате у земљи	3010	200	359
5. Плаћене камате у иностранству	3011	7.000	9.420
6. Порез на добитак	3012		8.390
7. Одливи по основу осталих јавних прихода	3013	7.850	15.804
8. Остали одливи из пословних активности	3014		
III. Нето прилив готовине из пословних активности (I - II)	3015	56.796	42.920
IV. Нето одлив готовине из пословних активности (II - I)	3016	0	0
Б. ТОКОВИ ГОТОВИНЕ ИЗ АКТИВНОСТИ ИНВЕСТИРАЊА			
I. Приливи готовине из активности инвестирања (1 до 5)	3017	0	0
1. Продаја акција и удела	3018		
2. Продаја нематеријалне имовине, некретнина, постројења, опреме и биолошких средстава	3019		
3. Остали финансијски пласмани	3020		
4. Примљене камате из активности инвестирања	3021		
5. Примљене дивиденде	3022		
II. Одливи готовине из активности инвестирања (1 до 3)	3023	7.586	584
1. Куповина акција и удела	3024		
2. Куповина нематеријалне имовине, некретнина, постројења, опреме и биолошких средстава	3025	7.586	584

3. Остали финансијски пласмани	3026		
III. Нето прилив готовине из активности инвестирања (I - II)	3027	0	0
IV. Нето одлив готовине из активности инвестирања (II - I)	3028	7.586	584
В. ТОКОВИ ГОТОВИНЕ ИЗ АКТИВНОСТИ ФИНАНСИРАЊА			
I. Приливи готовине из активности финансирања (1 до 7)	3029	0	0
1. Увећање основног капитала	3030		
2. Дугорочни кредити у земљи	3031		
3. Дугорочни кредити у иностранству	3032		
4. Краткорочни кредити у земљи	3033		
5. Краткорочни кредити у иностранству	3034		
6. Остале дугорочне обавезе	3035		
7. Остале краткорочне обавезе	3036		
II. Одливи готовине из активности финансирања (1 до 8)	3037	46.425	46.317
1. Откуп сопствених акција и удела	3038		
2. Дугорочни кредити у земљи	3039		
3. Дугорочни кредити у иностранству	3040		
4. Краткорочни кредити у земљи	3041	1.338	1.230
5. Краткорочни кредити у иностранству	3042	42.462	42.462
6. Остале обавезе	3043		
7. Финансијски лизинг	3044		
8. Исплаћене дивиденде	3045	2.625	2.625
III. Нето прилив готовине из активности финансирања (I - II)	3046	0	0
IV. Нето одлив готовине из активности финансирања (II - I)	3047	46.425	46.317
Г. СВЕГА ПРИЛИВ ГОТОВИНЕ (3001 + 3017 + 3029)	3048	397.700	435.754
Д. СВЕГА ОДЛИВ ГОТОВИНЕ (3006 + 3023 + 3037)	3049	394.915	439.735
Ђ. НЕТО ПРИЛИВ ГОТОВИНЕ (3048 - 3049) ≥ 0	3050	2.785	0
Е. НЕТО ОДЛИВ ГОТОВИНЕ (3049 - 3048) ≥ 0	3051	0	3.981
Ж. ГОТОВИНА НА ПОЧЕТКУ ОБРАЧУНСКОГ ПЕРИОДА	3052	88.515	105.181
З. ПОЗИТИВНЕ КУРСНЕ РАЗЛИКЕ ПО ОСНОВУ ПРЕРАЧУНА ГОТОВИНЕ	3053		
И. НЕГАТИВНЕ КУРСНЕ РАЗЛИКЕ ПО ОСНОВУ ПРЕРАЧУНА ГОТОВИНЕ	3054		
Ј. ГОТОВИНА НА КРАЈУ ОБРАЧУНСКОГ ПЕРИОДА (3050 - 3051 + 3052 + 3053 - 3054)	3055	91.300	101.200

2.3 Спроведене активности за унапређење процеса пословања

У току 2021.године спроведене су следеће активности на унапређењу пословања:

- Припремљен је нацрт измене Правилника о начину, условима и поступку решавања рекламација корисника на извршене услуге ЈП“Водовод и канализација“ Лозница.
- Усвојен је и План одбране од поплава, како би предузеће било спремно за евентуалне нежељене догађаје.
- Успешно је спроведена провера и сертификација HASAP система
- Представници предузећа су присуствовали и обукама на пројекту ЕУ ППИФ 6, са циљем оспособљавања за припреме техничких спецификација односно припрему тендерске документације за изградњу постројења за пречишћавање отпадних вода.
- У оквиру управљања инфраструктурним средствима, учествовали су на радионицама запослени и менаџмент предузећа.
- Предузеће примењује нове процедуре, а везано за измене Закона о планирању и изградњи.
- Наставило се у потпуности са применом Закона о заштити становништва од изложености дуванском диму.
- Поред наведеног радило се и на едукацији потрошача о значају воде као природног ресурса, са акцентом на отпадним водама и заштити животне средине.
- Предузеће је донело План о сузбијању ширења вируса COVID – 19 кога се придржавало и придржава.

2.4 Спроведене активности у области корпоративног управљања

На челу предузећа се налази директор, који за свој рад одговара надзорном одбору. Седнице надзорног одбора се по правилу одржавају једном месечно, а по потреби и чешће. Колегијум се одржава готово свакодневно, док се проширени колегијуми одржавају по потреби, а најмање једном годишње.

У току 2021. године у оквиру предузећа је организовано и оспособљавање запослених из области безбедности и здравља на раду.

Предузеће се труди да испуни потпуну транспарентност и јавност у раду, тако да се на сајту редовно објављују све значајне информације. Исто тако путем локалних медија информишемо јавност и потрошаче о свим значајним активностима у предузећу, као и најављеним радовима.

3. ЦИЉЕВИ И ПЛАНИРАНЕ АКТИВНОСТИ ЗА 2022. ГОДИНУ

3.1 Циљеви ЈП“Водовод и канализација“ Лозница са кључним активностима за њихово достизање

Прилог 2

Циљеви јавног предузећа са кључним индикаторима остварења циљева

Циљ	Индикатор	Базна година	Вредност индикатора				Извор провере	Активност за достизање циља
			Базна година	2022. година	2023. година	2024. година		
континуирано водоснабдевање	број дана са прекидима у снабдевању	2021	365 дана	365 дана	365 дана	366 дана	евиденција у предузећу	редовно одржавање система снабдевања здравом и питком водом
одвојење отпадних вода	број дана са поремећајима у одвојењу отпадних вода	2021	365 дана	365 дана	365 дана	366 дана	евиденција у предузећу	редовно одржавање система одвојења отпадних вода
смањење губитака	смањење губитака на водоводној мрежи	2021	52%	51%	50%	49%	евиденција у предузећу	акциони план
очување изворишта Зеленица	квалитет воде	2021	0 неисправних анализа	0 неисправних анализа	0 неисправних анализа	0 неисправних анализа	анлиза Завода за јавно здравље Шабац	уклањање објекта по решењу надлежног инспекцијског органа Града Лозница из непосредне зоне заштите изворишта
изградња ППОВ-а проширењем канализационе мреже и изградњом пумпне станице	изграђено постројење и мрежа	2022					завршена пројектно техничка документација и расписан тендер	израда пројектне и тендерске документације
изградња резервоара бр 3 Трешњица	повећање капацитета резервоарског простора	2022	2.000 м³	2.000 м³	2.000 м³	2.000 м³	изграђен резервоар	израда пројектно-техничке документације и грађевински радови
усаглашавање капитала	усаглашена вредност у Оснивачком акту, пословним књигама и АПР-у	2022	једнака евиденција	једнака евиденција	једнака евиденција	једнака евиденција	пословне књиге, АПР и Оснивачи акт	процена капитала, Одлуке надзорног одбора, Одлуке скупштине Града и Решење АПР-а
поступање по Закону о јавној својини	имовина прокњижена у складу са Законом о јавној својини	2022	евиденција у складу са Законом о јавној својини	евиденција у складу са Законом о јавној својини	евиденција у складу са Законом о јавној својини	евиденција у складу са Законом о јавној својини	пословне књиге Оснивача и предузећа	процена капитала, адекватне евиденције

3.2 Анализа тржишта

ЈП „Водовод и канализација“ Лозница нема конкуренцију на територији Града Лознице, што нам даје стратешку предност али и представља терет јер обављамо делатност од изузетног значаја за функционисање друштвене заједнице.

Прилог 3

Пословни ризици и план управљања ризицима

Ризик	Вероватноћа ризика (1)		Утицај ризика (2)		Укупно (3)		Процењен финансијски ефекат у случају настанка	Планиране активности у случају појаве ризика
	Избор	Вероватноћа	Избор	Утицај	3=1*2	Ефекат ризика		
опасност од елементарних непогода и других несрећа	3	Висока вероватноћа	3	Висок утицај	9	Критичан ризик	непроцењиво	резервно снабдевање
праћење судских спорова који могу угрозити рад предузећа	3	Висока вероватноћа	3	Висок утицај	9	Критичан ризик	40.000	резервисање средстава, позајмљивање средстава
флукуација курса због кредитног задужења у ЕУР-има	3	Висока вероватноћа	3	Висок утицај	9	Критичан ризик	200.000	позајмљивање средстава
кашњење у обрачуну	2	Умерена вероватноћа	2	Умерен утицај	4	Умерен ризик	30.000	позајмљивање средстава
кашњење у наплати	2	Умерена вероватноћа	2	Умерен утицај	4	Умерен ризик	40.000	позајмљивање средстава
кадровски ризик	2	Умерена вероватноћа	2	Умерен утицај	4	Умерен ризик		ангажовање екстерних кадрова
неажурна евиденција водомера и постојећих инсталација	1	Ниска вероватноћа	1	Низак утицај	1	Низак ризик		унапређење базе података
неадекватна координација између организационих јединица	1	Ниска вероватноћа	1	Низак утицај	1	Низак ризик		мапирање процеса
губитак документације	1	Ниска вероватноћа	1	Низак утицај	1	Низак ризик		прибављање копија

Приказ планираних и реализованих индикатора пословања

у 000 динара

		2019. година	2020. година	2021. година	2022. година
Укупни капитал	План	830.174	833.462	838.693	841.115
	Реализација	830.962	833.482	837.897	
	% одступања реализације од плана	+0%	0%		
	% одступања реализације у односу на реализацију претходне године	+0%	0%		
Укупна имовина	План	2.047.011	1.958.358	1.724.614	1.681.542
	Реализација	1.880.213	1.803.992	1.695.863	
	% одступања реализације од плана	-8%	-9%	-2%	
	% одступања реализације у односу на реализацију претходне године	-3%	-4%	-6%	
Пословни приходи	План	382.584	390.518	401.700	476.209
	Реализација	353.016	365.279	407.571	
	% одступања реализације од плана	-8%	-6%	+1%	
	% одступања реализације у односу на реализацију претходне године	-3%	+3%	+12%	
Пословни расходи	План	348.724	377.812	387.904	472.773
	Реализација	310.634	358.350	372.856	
	% одступања реализације од плана	-11%	-5%	-4%	
	% одступања реализације у односу на реализацију претходне године	+2%	+15%	+4%	
Пословни резултат	План	33.860	12.706	13.796	3.436
	Реализација	42.382	6.929	34.715	
	% одступања реализације од плана	+25%	-45%	152%	
	% одступања реализације у односу на реализацију претходне године	-21%	-84%	401%	
Нето резултат	План	2.850	4.975	5.250	6.830
	Реализација	4.950	4.987	6.027	
	% одступања реализације од плана	+74%	0%	+15%	
	% одступања реализације у односу на реализацију претходне године	-51%	+1%	+21%	

Број запослених на дан 31.12.	План	132	132	132	132
	Реализација	117	117	120	
% одступања реализације у односу на реализацију претходне године	% одступања реализације од плана	-11%	-11%	-9%	
		-6%	0%	+3%	
Просечна нето зарада	План	39.340	49.621	53.661	65.088
	Реализација	38.455	48.601	55.502	
	% одступања реализације од плана	-2%	-2%	+3%	
	% одступања реализације у односу на реализацију претходне године	+6%	+26%	+14%	
Инвестиције					
	План	146.800	115.850	95.595	174.540
	Реализација	35.298	29.082	17.700	
% одступања реализације у односу на реализацију претходне године	% одступања реализације од плана	-76%	-75%	-18%	
		+36%	-18%	-39%	

	2019. година реализација	2020. година реализација	2021. година реализација (процена)	План 2022. година
ЕБИТДА	141.186	102.254	106.679	112.700
ROA	0,27	0,28	0,31	0,41
ROE	0,60	0,60	0,63	0,81
Оперативни новчани ток	35.387	70.246	56.796	48.990
Дуг / капитал	148	116	108	100
Ликвидност	22	24	24	25
% зарада у пословним приходима	30	35	40	43

	у 000 динара			
	Стање на дан 31.12.2019.	Стање на дан 31.12.2020.	Стање на дан 31.12.2021.	План на дан 31.12.2022.
Кредитно задужење без гаранције државе	7.057	5.674	4.220	2.988
Кредитно задужење са гаранцијом државе	208.132	165.657	124.242	82.818
Укупно кредитно задужење	215.189	171.331	128.462	85.806

у 000 динара

		2019. година	2020. година	2021. година	План 2022. година
Субвенције	План	6.500	3.000	3.700	4.000
	Пренето	2.894	3.000	3.700	4.000
	Реализовано	2.894	3.000	3.700	4.000
Остали приходи из буџета	План	8.333			
	Пренето	8.333			
	Реализовано	8.333			
Укупно приходи из буџета	План	14.833	3.000	3.700.	4.000
	Пренето	11.227	3.000	3.700	4.000
	Реализовано	11.227	3.000	3.700	4.000

4.3 Анализа индикатора из прилога 4

Наше предузеће располаже са огромним ресурсима што се најбоље илуструје кроз износ укупне имовине која је процењена на крају 2021. године у износу од 1.695.863.000 рсд, а за 2022 је планирана у износу од 1.681.542.000 рсд. У оквиру ње највећи износ се односи на грађевине, постројења и опрему.

У структури пасиве највећу ставку чини укупан капитал кога на крају 2021. године процењујемо у износу од 837.897.000 рсд и који је из године у годину на приближно истом нивоу и нема одступања у односу на планске величине. У 2022. години планира се у износу од 841.115.000 рсд што је благо повећање у односу на 2021. годину из разлога што се планира већа нето добит у 2021. години.

Укупна вредност aktive и пасиве у 2021. години (процена је 1.695.863.000 рсд), а у плану за 2022. годину је 1.681.542.000 рсд.

У билансу успеха за 2021. годину процењујемо да ће пословни приходи износити 407.571.000 рсд. Планирани пословни приходи за 2022. годину су у износу од 476.209.000 што је више у односу на процену за 2021. годину за 17%, а из разлога повећања обима наших услуга и броја потрошача, због накнаде за погонску спремност као и повећања прихода по основу радних налога за трећа лица. На приходе у 2021.години, али и делом у плану има утицаја и пандемија вируса ковид – 19.

Процењујемо да ће пословни расходи за 2021. годину износити 372.856.000 рсд што је за 27% мање у односу на план за 2022. годину. Ово је показатељ да је предузеће рационално пословало и штедело у свим сегментима који не утичу на несметано функционисање основне делатности предузећа, а то је снабдевање здравом питком водом и одвођење отпадних вода за све наше потрошаче.

Планирали смо у 2022. години да пословни расходи буду 472.773.000 рсд што је у односу на процену за 2021. годину нешто више из разлога повећаног обима активности коју очекујемо у планској 2022. години.

Процењујемо да ће у 2021. години пословни добитак износити 34.715.000 рсд, а у 2022. години планирамо га у износу од 3.436.000 рсд.

Процењујемо да ћемо остварити нето добит на крају 2021. године у износу од 6.027.000 рсд, што је више у односу на план. За 2022. годину планира се нето добит у износу од 6.830.000 рсд, што представља повећање у односу на процену за 2021. годину.

Што се тиче броја запослених можемо истаћи да ћемо пословну 2021. годину завршити са 120 радника што је за 9% мање у односу на Уредбу о максималном броју запослених (132 радника), а за 3% више у односу на претходну годину (117 радника). Овај недостатак радника неповољно утиче на нормално функционисање предузећа, па су наша очекивања да ћемо у планској 2022. години моћи да упослимо недостајуће кадрове у складу са Законом.

Што се тиче инвестиционе активности у 2021. години, процењујемо да ће износ реализованих инвестиција износити око 17.700.000 рсд, а то се односи на следеће: пројектна документација за капиталне инвестиције, које ће се реализовати у наредним годинама из других извора финансирања (Канцеларија за јавна улагања, нови НИП, донације из Предприступних фондова ЕУ, Републички буџет и Локални буџет); набавка теретног и прикључног возила; канализациона мрежа у улици Војводе Степе, реконструкција водоводне мреже у Руњанима - Мијићи, опрема за детекцију и друго.

Анализирајући финансијске индикаторе полазимо од ЕБИТДА-е која показује квалитет менаџмента и управљања у предузећу, а добија се када се од пословних прихода одузму пословни расходи и дода камата и амортизација. На крају 2021. године ЕБИТДА ће износити 106.679.000 рсд, а планирана је у 2022. години на нивоу од 112.700.000 рсд.

РОА – као финансијски индикатор показује стопу приноса средстава, а добија се када се нето добит стави у однос са укупним средствима. Пожељно је да у структури имовине предузећа има мањи удео стална имовина у односу на обртну имовину да би се повећао обрт залиха, потраживања и остале имовине. На крају 2021. године, процењујемо да ће РОА износити 0,31 што је повећање за 11% у односу на претходну годину кад је она износила 0,28. Планирали смо је за 2022. годину у износу од 0,41.

РОЕ – показује стопу приноса на капитал, а добија се када се нето добит стави у однос са капиталом. Процењујемо да ће овај показатељ на крају 2021. године износити 0,63, а у 2022. години планирано је на нивоу од 0,81.

Оперативни новчани ток приказује новчани ток из пословни активности без других извора финансирања. На крају 2021. године процена је да ће он износити 56.796.000 рсд, а планирамо га за 2022. годину у износу од 48.990.000 рсд што је смањење за 14%.

Следећи индикатор пословања представља однос укупног дуга и капитала. Процењујемо да ће на крају 2021. године овај показатељ износити 108, а

планирамо га у 2022. години у износу од 100 што је за 8% мање у односу на претходну годину.

Ликвидност као један од најбитнијих индикатора пословања, добија се када се обртна средства ставе у однос са краткорочним обавезама и можемо истаћи да је наше предузеће на крају 2021. године остварило овај показатељ у износу од 24 што показује висок степен ликвидности, јер сва предузећа која имају овај коефицијент ликвидности изнад 1,5 неће имати проблема са плаћањем својих краткорочних обавеза. Планирамо да се у 2022. години задржи високи степен ликвидности, те смо планирали овај коефицијент у истом износу од 25.

Процент зарада у пословним приходима такође представља један од индикатора пословања. У 2021. години процењујемо да ће овај индикатор износити 40%, док смо у 2022. години планирали да буде 43%, јер су укинута сва законска ограничења у исплати зарада у јавним предузећима.

3.4 Планирани индикатори за 2022. годину

Физички обим производње - услуга у 2022. години

(у јединицама мере)

Ред. Бр.	Назив производа услуге	Јед. мере	План 2022.	01.01.-31.03.2022.	01.01. -30.06.2022.	01.01. – 30.09.2022.	01.01. – 31.12.2022.
1	2	3	4	5	6	7	8
1	Пијаћа вода	м ³	8.600.000	2.100.000	4.400.000	6.700.000	8.600.000
2	Фекална вода	м ³	2.100.000	500.000	1.000.000	1.500.000	2.000.000
3	Препумпавње атмосферских вода	м ³	2.600.000	800.000	1.400.000	2.000.000	2.600.000

3.5 Активности које јавно предузеће планира да спроведе у циљу унапређења корпоративног управљања

Предузеће планира, као што је наведено у одељку 2.4 да настави са редовним одржавањем седница Надзорног одбора, као и колегијумима. Поред тога планирамо да се изврши усавршавање, како Надзорног одбора тако и менаџмента предузећа, кроз разне видове обука, семинара и радионица. Ове едукације треба да резултирају стварањем пословног амбијента који мотивише све запослене у ланцу руковођења да максимизирају своја достигнућа и унапреде ефикасност пословања. На овај начин ће се продубити и поверење потенцијалних инвеститора али очекујемо и да ћемо добити „задовољне потрошаче који редовно измирују своје обавезе“.

4. ПЛАНИРАНИ ИЗВОРИ ПРИХОДА И ПОЗИЦИЈЕ РАСХОДА ПО НАМЕНАМА ЗА 2022. ГОДИНУ

Прилог 5

БИЛАНС СТАЊА на дан 31.12.2022. године

у 000
динара

Група рачуна, рачун	ПОЗИЦИЈА	АОП	Износ			
			План 31.03.2022.	План 30.06.2022.	План 30.09.2022.	План 31.12.2022.
1	2	3	4	5	6	7
	АКТИВА					
00	А. УПИСАНИ А НЕУПЛАЋЕНИ КАПИТАЛ	0001				
	Б. СТАЛНА ИМОВИНА (0003 + 0009 + 0017 + 0018 + 0028)	0002	1.500.818	1.496.272	1.487.882	1.484.387
01	I. НЕМАТЕРИЈАЛНА ИМОВИНА (0004 + 0005 + 0006 + 0007 + 0008)	0003	2.145	2.145	2.145	2.038
010	1. Улагања у развој	0004				
011, 012 и 014	2. Концесије, патенти, лиценце, робне и услугне марке, софтвер и остала нематеријална имовина	0005	2.145	2.145	2.145	2.038
013	3. Гудвил	0006				
015 и 016	4. Нематеријална имовина узета у лизинг и нематеријална имовина у припреми	0007				
017	5. Аванси за нематеријалну имовину	0008				
02	II. НЕКРЕТНИНЕ, ПОСТРОЈЕЊА И ОПРЕМА (0010 + 0011 + 0012 + 0013 + 0014 + 0015 + 0016)	0009	1.496.536	1.491.990	1.483.600	1.480.320
020, 021 и 022	1. Земљиште и грађевински објекти	0010	906.466	907.150	909.300	910.420
023	2. Постројења и опрема	0011	101.460	102.490	102.500	104.600
024	3. Инвестиционе некретнине	0012				
025 и 027	4. Некретнине, постројења и опрема узети у лизинг и некретнине, постројења и опрема у припреми	0013	488.610	482.350	471.800	465.300
026 и 028	5. Остале некретнине, постројења и опрема и улагања на туђим некретнинама, постројењима и опреми	0014				
029 (део)	6. Аванси за некретнине, постројења и опрему у земљи	0015				
029 (део)	7. Аванси за некретнине, постројења и опрему у иностранству	0016				
03	III. БИОЛОШКА СРЕДСТВА	0017				
04 и 05	IV. ДУГОРОЧНИ ФИНАНСИЈСКИ ПЛАСМАНИ И ДУГОРОЧНА ПОТРАЖИВАЊА (0019 + 0020 + 0021 + 0022 + 0023 + 0024 + 0025 + 0026 + 0027)	0018	2.137	2.137	2.137	2.029
040 (део), 041 (део) и 042 (део)	1. Учешћа у капиталу правних лица (осим учешћа у капиталу која се вреднују методом учешћа)	0019				

040 (део), 041 (део), 042 (део)	2. Учешћа у капиталу која се вреднују методом учешћа	0020				
043, 050 (део) и 051 (део)	3. Дугорочни пласмани матичном, зависним и осталим повезаним лицима и дугорочна потраживања од тих лица у земљи	0021				
044, 050 (део), 051 (део)	4. Дугорочни пласмани матичном, зависним и осталим повезаним лицима и дугорочна потраживања од тих лица у иностранству	0022				
045 (део) и 053 (део)	5. Дугорочни пласмани (дати кредити и зајмови) у земљи	0023				
045 (део) и 053 (део)	6. Дугорочни пласмани (дати кредити и зајмови) у иностранству	0024				
046	7. Дугорочна финансијска улагања (хартије од вредности које се вреднују по амортизованој вредности)	0025				
047	8. Откупљене сопствене акције и откупљени сопствени удели	0026				
048, 052, 054, 055 и 056	9. Остали дугорочни финансијски пласмани и остала дугорочна потраживања	0027	2.137	2.137	2.137	2.029
28 (део) осим 288	V. ДУГОРОЧНА АКТИВНА ВРЕМЕНСКА РАЗГРАНИЧЕЊА	0028				
288	В. ОДЛОЖЕНА ПОРЕСКА СРЕДСТВА	0029	8.771	8.771	8.771	6.271
	Г. ОБРТНА ИМОВИНА (0031 + 0037 + 0038 + 0044 + 0048 + 0057 + 0058)	0030	195.252	178.134	185.879	190.884
Класа 1, осим групе рачуна 14	I. ЗАЛИХЕ (0032 + 0033 + 0034 + 0035 + 0036)	0031	47.584	48.734	47.355	46.525
10	1. Материјал, резервни делови, алат и ситан инвентар	0032	47.450	48.600	47.200	46.350
11 и 12	2. Недовршена производња и готови производи	0033				
13	3. Роба	0034				
150, 152 и 154	4. Плаћени аванси за залихе и услуге у земљи	0035	134	134	155	175
151, 153 и 155	5. Плаћени аванси за залихе и услуге у иностранству	0036				
14	II. СТАЛНА ИМОВИНА КОЈА СЕ ДРЖИ ЗА ПРОДАЈУ И ПРЕСТАНАК ПОСЛОВАЊА	0037				
20	III. ПОТРАЖИВАЊА ПО ОСНОВУ ПРОДАЈЕ (0039 + 0040 + 0041 + 0042 + 0043)	0038	35.450	36.700	37.920	38.650
204	1. Потраживања од купаца у земљи	0039	35.450	36.700	37.920	38.650
205	2. Потраживања од купаца у иностранству	0040				
200 и 202	3. Потраживања од матичног, зависних и осталих повезаних лица у земљи	0041				
201 и 203	4. Потраживања од матичног, зависних и осталих повезаних лица у иностранству	0042				
206	5. Остала потраживања по основу продаје	0043				
21, 22 и 27	IV. ОСТАЛА КРАТКОРОЧНА ПОТРАЖИВАЊА (0045 + 0046 + 0047)	0044	1.169	1.172	1.250	1.320
21, 22 осим 223 и 224, и 27	1. Остала потраживања	0045	1.169	1.172	1.250	1.320
223	2. Потраживања за више плаћен порез на	0046				

	добитак					
224	3. Потраживања по основу преплаћених осталих пореза и доприноса	0047				
23	V. КРАТКОРОЧНИ ФИНАНСИЈСКИ ПЛАСМАНИ (0049 + 0050 + 0051 + 0052 + 0053 + 0054 + 0055 + 0056)	0048	84	57	33	114
230	1. Краткорочни кредити и пласмани - матично и зависна правна лица	0049				
231	2. Краткорочни кредити и пласмани - остала повезана правна лица	0050				
232, 234 (део)	3. Краткорочни кредити, зајмови и пласмани у земљи	0051				
233, 234 (део)	4. Краткорочни кредити, зајмови и пласмани у иностранству	0052	84	57	33	114
235	5. Хартије од вредности које се вреднују по амортизованој вредности	0053				
236 (део)	6. Финансијска средства која се вреднују по фер вредности кроз Биланс успеха	0054				
237	7. Откупљене сопствене акције и откупљени сопствени удели	0055				
236 (део), 238 и 239	8. Остали краткорочни финансијски пласмани	0056				
24	VI. ГОТОВИНА И ГОТОВИНСКИ ЕКВИВАЛЕНТИ	0057	110.200	90.700	98.500	103.430
28 (део), осим 288	VII. КРАТКОРОЧНА АКТИВНА ВРЕМЕНСКА РАЗГРАНИЧЕЊА	0058	765	771	821	845
	D. УКУПНА АКТИВА = ПОСЛОВНА ИМОВИНА (0001 + 0002 + 0029 + 0030)	0059	1.704.841	1.683.177	1.682.532	1.681.542
88	Ђ. ВАНБИЛАНСНА АКТИВА	0060				
	ПАСИВА					
	A. КАПИТАЛ (0402 + 0403 + 0404 + 0405 + 0406 - 0407 + 0408 + 0411 - 0412) ≥ 0	0401	837.897	837.897	831.870	841.115
30, осим 306	I. ОСНОВНИ КАПИТАЛ	0402	828.456	828.456	828.456	828.456
31	II. УПИСАНИ А НЕУПЛАЋЕНИ КАПИТАЛ	0403				
306	III. ЕМИСИОНА ПРЕМИЈА	0404				
32	IV. РЕЗЕРВЕ	0405	3.414	3.414	3.414	5.829
330 и потражни салдо рачуна 331, 332, 333, 334, 335, 336 и 337	V. ПОЗИТИВНЕ РЕВАЛОРИЗАЦИОНЕ РЕЗЕРВЕ И НЕРЕАЛИЗОВАНИ ДОБИЦИ ПО ОСНОВУ ФИНАНСИЈСКИХ СРЕДСТАВА И ДРУГИХ КОМПОНЕНТИ ОСТАЛОГ СВЕОБУХВАТНОГ РЕЗУЛТАТА	0406				
дуговни салдо рачуна 331, 332, 333, 334, 335, 336 и 337	VI. НЕРЕАЛИЗОВАНИ ГУБИЦИ ПО ОСНОВУ ФИНАНСИЈСКИХ СРЕДСТАВА И ДРУГИХ КОМПОНЕНТИ ОСТАЛОГ СВЕОБУХВАТНОГ РЕЗУЛТАТА	0407				
34	VII. НЕРАСПОРЕЂЕНИ ДОБИТАК (0409 + 0410)	0408	6.027	6.027	0	6.830
340	1. Нераспоређени добитак ранијих година	0409				
341	2. Нераспоређени добитак текуће године	0410	6.027	6.027		6.830
	VIII. УЧЕШЋА БЕЗ ПРАВА КОНТРОЛЕ	0411				

35	IX. ГУБИТАК (0413 + 0414)	0412	0	0	0	0
350	1. Губитак ранијих година	0413				
351	2. Губитак текуће године	0414				
	Б. ДУГОРОЧНА РЕЗЕРВИСАЊА И ДУГОРОЧНЕ ОБАВЕЗЕ (0416 + 0420 + 0428)	0415	110.806	115.806	120.806	83.413
40	I. ДУГОРОЧНА РЕЗЕРВИСАЊА (0417 + 0418 + 0419)	0416	25.000	30.000	35.000	40.000
404	1. Резервисања за накнаде и друге бенефиције запослених	0417				
400	2. Резервисања за трошкове у гарантном року	0418				
40, осим 400 и 404	3. Остала дугорочна резервисања	0419	25.000	30.000	35.000	40.000
41	II. ДУГОРОЧНЕ ОБАВЕЗЕ (0421 + 0422 + 0423 + 0424 + 0425 + 0426 + 0427)	0420	85.806	85.806	85.806	43.413
410	1. Обавезе које се могу конвертовати у капитал	0421				
411 (део) и 412 (део)	2. Дугорочни кредити и остале дугорочне обавезе према матичном, зависним и осталим повезаним лицима у земљи	0422				
411 (део) и 412 (део)	3. Дугорочни кредити и остале дугорочне обавезе према матичном, зависним и осталим повезаним лицима у иностранству	0423				
414 и 416 (део)	4. Дугорочни кредити, зајмови и обавезе по основу лизинга у земљи	0424	2.988	2.988	2.988	2.002
415 и 416 (део)	5. Дугорочни кредити, зајмови и обавезе по основу лизинга у иностранству	0425	82.818	82.818	82.818	41.411
413	6. Обавезе по емитованим хартијама од вредности	0426				
419	7. Остале дугорочне обавезе	0427				
49 (део), осим 498 и 495 (део)	III. ДУГОРОЧНА ПАСИВНА ВРЕМЕНСКА РАЗГРАНИЧЕЊА	0428				
498	В. ОДЛОЖЕНЕ ПОРЕСКЕ ОБАВЕЗЕ	0429				
495 (део)	Г. ДУГОРОЧНИ ОДЛОЖЕНИ ПРИХОДИ И ПРИМЉЕНЕ ДОНАЦИЈЕ	0430				
	Д. КРАТКОРОЧНА РЕЗЕРВИСАЊА И КРАТКОРОЧНЕ ОБАВЕЗЕ (0432 + 0433 + 0441 + 0442 + 0449 + 0453 + 0454)	0431	756.139	729.474	729.856	757.014
467	I. КРАТКОРОЧНА РЕЗЕРВИСАЊА	0432				
42, осим 427	II. КРАТКОРОЧНЕ ФИНАНСИЈСКЕ ОБАВЕЗЕ (0434 + 0435 + 0436 + 0437 + 0438 + 0439 + 0440)	0433	42.284	21.216	20.957	42.397
420 (део) и 421 (део)	1. Обавезе по основу кредита према матичном, зависним и осталим повезаним лицима у земљи	0434				
420 (део) и 421 (део)	2. Обавезе по основу кредита према матичном, зависним и осталим повезаним лицима у иностранству	0435				
422 (део), 424 (део), 425 (део), и 429 (део)	3. Обавезе по основу кредита и зајмова од лица која нису домаће банке	0436	873	510	251	986
422 (део), 424 (део), 425 (део) и 429 (део)	4. Обавезе по основу кредита од домаћих банака	0437				

423, 424 (део), 425 (део) и 429 (део)	5. Кредити, зајмови и обавезе из иностранства	0438	41.411	20.706	20.706	41.411
426	6. Обавезе по краткорочним хартијама од вредности	0439				
428	7. Обавезе по основу финансијских деривата	0440				
430	III. ПРИМЉЕНИ АВАНСИ, ДЕПОЗИТИ И КАУЦИЈЕ	0441				
43, осим 430	IV. ОБАВЕЗЕ ИЗ ПОСЛОВАЊА (0443 + 0444 + 0445 + 0046 + 0447 + 0448)	0442	10.820	11.350	10.900	10.820
431 и 433	1. Обавезе према добављачима - матична, зависна правна лица и остала повезана лица у земљи	0443				
432 и 434	2. Обавезе према добављачима - матична, зависна правна лица и остала повезана лица у иностранству	0444				
435	3. Обавезе према добављачима у земљи	0445	10.820	11.350	10.900	10.820
436	4. Обавезе према добављачима у иностранству	0446				
439 (део)	5. Обавезе по меницама	0447				
439 (део)	6. Остале обавезе из пословања	0448				
44, 45, 46, осим 467, 47 и 48	V. ОСТАЛЕ КРАТКОРОЧНЕ ОБАВЕЗЕ (0450 + 0451 + 0452)	0449	8.690	11.256	11.359	11.390
44, 45 и 46 осим 467	1. Остале краткорочне обавезе	0450	7.540	10.100	10.200	10.230
47, 48 осим 481	2. Обавезе по основу пореза на додату вредност и осталих јавних прихода	0451	1.150	1.156	1.159	1.160
481	3. Обавезе по основу пореза на добитак	0452				
427	VI. ОБАВЕЗЕ ПО ОСНОВУ СРЕДСТАВА НАМЕЊЕНИХ ПРОДАЈИ И СРЕДСТАВА ПОСЛОВАЊА КОЈЕ ЈЕ ОБУСТАВЉЕНО	0453				
49 (део) осим 498	VII. КРАТКОРОЧНА ПАСИВНА ВРЕМЕНСКА РАЗГРАНИЧЕЊА	0454	694.345	685.652	686.640	692.407
	Ђ. ГУБИТАК ИЗНАД ВИСИНЕ КАПИТАЛА (0415 + 0429 + 0430 + 0431 - 0059) ≥ 0 = 0407 + 0412 - 0402 - 0403 - 0404 - 0405 - 0406 - 0408 - 0411) ≥ 0	0455	0	0	0	0
	Е. УКУПНА ПАСИВА (0401 + 0415 + 0429 + 0430 + 0431 - 0455)	0456	1.704.842	1.683.177	1.682.532	1.681.542
89	Ж. ВАНБИЛАНСНА ПАСИВА	0457				

БИЛАНС УСПЕХА
за период од 01.01.2022. до 31.12.2022. године

у 000
динара

Група рачуна, рачун	ПОЗИЦИЈА	АОП	Износ			
			План 01.01- 31.03.2022.	План 01.01- 30.06.2022.	План 01.01- 30.09.2022.	План 01.01- 31.12.2022.
1	2	3	4	5	6	7
	А. ПОСЛОВНИ ПРИХОДИ (1002 + 1005 + 1008 + 1009 - 1010 + 1011 + 1012)	1001	183.000	281.000	388.000	476.209
60	I. ПРИХОДИ ОД ПРОДАЈЕ РОБЕ (1003 + 1004)	1002	0	0	0	0
600, 602 и 604	1. Приходи од продаје робе на домаћем тржишту	1003				
601, 603 и 605	2. Приходи од продаје роба на иностраном тржишту	1004				
61	II. ПРИХОДИ ОД ПРОДАЈЕ ПРОИЗВОДА И УСЛУГА (1006 + 1007)	1005	98.000	190.000	290.000	375.909
610, 612 и 614	1. Приходи од продаје производа и услуга на домаћем тржишту	1006	98.000	190.000	290.000	375.909
611, 613 и 615	2. Приходи од продаје производа и услуга на иностраном тржишту	1007				
62	III. ПРИХОДИ ОД АКТИВИРАЊА УЧИНАКА И РОБЕ	1008	35.000	36.000	38.000	38.000
630	IV. ПОВЕЋАЊЕ ВРЕДНОСТИ ЗАЛИХА НЕДОВРШЕНИХ И ГОТОВИХ ПРОИЗВОДА	1009				
631	V. СМАЊЕЊЕ ВРЕДНОСТИ ЗАЛИХА НЕДОВРШЕНИХ И ГОТОВИХ ПРОИЗВОДА	1010				
64 и 65	VI. ОСТАЛИ ПОСЛОВНИ ПРИХОДИ	1011	50.000	55.000	60.000	62.300
68, осим 683, 685 и 686	VII. ПРИХОДИ ОД УСКЛАЂИВАЊА ВРЕДНОСТИ ИМОВИНЕ (ОСИМ ФИНАНСИЈСКЕ)	1012				
	Б. ПОСЛОВНИ РАСХОДИ (1014 + 1015 + 1016 + 1020 + 1021 + 1022 + 1023 + 1024)	1013	182.976	278.510	384.849	472.773
50	I. НАБАВНА ВРЕДНОСТ ПРОДАТЕ РОБЕ	1014				
51	II. ТРОШКОВИ МАТЕРИЈАЛА, ГОРИВА И ЕНЕРГИЈЕ	1015	15.000	35.000	59.000	66.500
52	III. ТРОШКОВИ ЗАРАДА, НАКНАДА ЗАРАДА И ОСТАЛИ ЛИЧНИ РАСХОДИ (1017 + 1018 + 1019)	1016	56.976	106.510	155.849	205.373
520	1. Трошкови зарада и накнада зарада	1017	36.750	73.950	110.650	147.050
521	2. Трошкови пореза и доприноса на зараде и накнаде зарада	1018	9.187	18.487	27.662	36.762
52, осим 520 и 521	3. Остали лични расходи и накнаде	1019	11.039	14.073	17.537	21.561
540	IV. ТРОШКОВИ АМОРТИЗАЦИЈЕ	1020	84.000	85.000	90.000	98.300
58, осим 583, 585 и 586	V. РАСХОДИ ОД УСКЛАЂИВАЊА ВРЕДНОСТИ ИМОВИНЕ (ОСИМ ФИНАНСИЈСКЕ)	1021				
53	VI. ТРОШКОВИ ПРОИЗВОДНИХ УСЛУГА	1022	1.000	5.000	15.000	22.400
54, осим 540	VII. ТРОШКОВИ РЕЗЕРВИСАЊА	1023	20.000	30.000	35.000	40.000
55	VIII. НЕМАТЕРИЈАЛНИ ТРОШКОВИ	1024	6.000	17.000	30.000	40.200

	В. ПОСЛОВНИ ДОБИТАК (1001 - 1013) ≥ 0	1025	24	2.490	3.151	3.436
	Г. ПОСЛОВНИ ГУБИТАК (1013 - 1001) ≥ 0	1026	0	0	0	0
	Д. ФИНАНСИЈСКИ ПРИХОДИ (1028 + 1029 + 1030 + 1031)	1027	2.950	5.200	7.510	9.606
660 и 661	I. ФИНАНСИЈСКИ ПРИХОДИ ИЗ ОДНОСА СА МАТИЧНИМ, ЗАВИСНИМ И ОСТАЛИМ ПОВЕЗАНИМ ЛИЦИМА	1028				
662	II. ПРИХОДИ ОД КАМАТА	1029	1.200	2.200	3.500	4.550
663 и 664	III. ПОЗИТИВНЕ КУРСНЕ РАЗЛИКЕ И ПОЗИТИВНИ ЕФЕКТИ ВАЛУТНЕ КЛАУЗУЛЕ	1030				
665 и 669	IV. ОСТАЛИ ФИНАНСИЈСКИ ПРИХОДИ	1031	1.750	3.000	4.010	5.056
	Ђ. ФИНАНСИЈСКИ РАСХОДИ (1033 + 1034 + 1035 + 1036)	1032	2.570	4.500	6.500	7.570
560 и 561	I. ФИНАНСИЈСКИ РАСХОДИ ИЗ ОДНОСА СА МАТИЧНИМ, ЗАВИСНИМ И ОСТАЛИМ ПОВЕЗАНИМ ЛИЦИМА	1033				
562	II. РАСХОДИ КАМАТА	1034	2.570	4.500	6.500	7.570
563 и 564	III. НЕГАТИВНЕ КУРСНЕ РАЗЛИКЕ И НЕГАТИВНИ ЕФЕКТИ ВАЛУТНЕ КЛАУЗУЛЕ	1035				
565 и 569	IV. ОСТАЛИ ФИНАНСИЈСКИ РАСХОДИ	1036				
	Е. ДОБИТАК ИЗ ФИНАНСИРАЊА (1027 - 1032) ≥ 0	1037	380	700	1.010	2.036
	Ж. ГУБИТАК ИЗ ФИНАНСИРАЊА (1032 - 1027) ≥ 0	1038	0	0	0	0
683, 685 и 686	З. ПРИХОДИ ОД УСКЛАЂИВАЊА ВРЕДНОСТИ ФИНАНСИЈСКЕ ИМОВИНЕ КОЈА СЕ ИСКАЗУЈЕ ПО ФЕР ВРЕДНОСТИ КРОЗ БИЛАНС УСПЕХА	1039	28.000	30.000	35.000	44.044
583, 585 и 586	И. РАСХОДИ ОД УСКЛАЂИВАЊА ВРЕДНОСТИ ФИНАНСИЈСКЕ ИМОВИНЕ КОЈА СЕ ИСКАЗУЈЕ ПО ФЕР ВРЕДНОСТИ КРОЗ БИЛАНС УСПЕХА	1040	27.200	32.100	36.400	46.607
67	Ј. ОСТАЛИ ПРИХОДИ	1041	1.000	2.120	3.305	4.424
57	К. ОСТАЛИ РАСХОДИ	1042	120	247	398	503
	Л. УКУПНИ ПРИХОДИ (1001 + 1027 + 1039 + 1041)	1043	214.950	318.320	433.815	534.283
	Љ. УКУПНИ РАСХОДИ (1013 + 1032 + 1040 + 1042)	1044	212.866	315.357	428.147	527.453
	М. ДОБИТАК ИЗ РЕДОВНОГ ПОСЛОВАЊА ПРЕ ОПОРЕЗИВАЊА (1043 - 1044) ≥ 0	1045	2.084	2.963	5.668	6.830
	Н. ГУБИТАК ИЗ РЕДОВНОГ ПОСЛОВАЊА ПРЕ ОПОРЕЗИВАЊА (1044 - 1043) ≥ 0	1046	0	0	0	0
69 - 59	Њ. ПОЗИТИВАН НЕТО ЕФЕКАТ НА РЕЗУЛТАТ ПО ОСНОВУ ДОБИТКА ПОСЛОВАЊА КОЈЕ СЕ ОБУСТАВЉА, ПРОМЕНА РАЧУНОВОДСТВЕНИХ ПОЛИТИКА И ИСПРАВКИ ГРЕШАКА ИЗ РАНИЈИХ ПЕРИОДА	1047				

59 - 69	О. НЕГАТИВАН НЕТО ЕФЕКАТ НА РЕЗУЛТАТ ПО ОСНОВУ ГУБИТКА ПОСЛОВАЊА КОЈЕ СЕ ОБУСТАВЉА, ПРОМЕНА РАЧУНОВОДСТВЕНИХ ПОЛИТИКА И ИСПРАВКИ ГРЕШАКА ИЗ РАНИЈИХ ПЕРИОДА	1048				
	П. ДОБИТАК ПРЕ ОПОРЕЗИВАЊА (1045 - 1046 + 1047 - 1048) ≥ 0	1049	2.084	2.963	5.668	6.830
	Р. ГУБИТАК ПРЕ ОПОРЕЗИВАЊА (1046 - 1045 + 1048 - 1047) ≥ 0	1050	0	0	0	0
	С. ПОРЕЗ НА ДОБИТАК					
721	I. ПОРЕСКИ РАСХОД ПЕРИОДА	1051				
722 дуг. салдо	II. ОДЛОЖЕНИ ПОРЕСКИ РАСХОДИ ПЕРИОДА	1052				
722 пот. салдо	III. ОДЛОЖЕНИ ПОРЕСКИ ПРИХОДИ ПЕРИОДА	1053				
723	Т. ИСПЛАЋЕНА ЛИЧНА ПРИМАЊА ПОСЛОДАВЦА	1054				
	Ћ. НЕТО ДОБИТАК (1049 - 1050 - 1051 - 1052 + 1053 - 1054) ≥ 0	1055	2.084	2.963	5.668	6.830
	У. НЕТО ГУБИТАК (1050 - 1049 + 1051 + 1052 - 1053 + 1054) ≥ 0	1056	0	0	0	0
	I. НЕТО ДОБИТАК КОЈИ ПРИПАДА УЧЕШЋИМА БЕЗ ПРАВА КОНТРОЛЕ	1057				
	II. НЕТО ДОБИТАК КОЈИ ПРИПАДА МАТИЧНОМ ПРАВНОМ ЛИЦУ	1058				
	III. НЕТО ГУБИТАК КОЈИ ПРИПАДА УЧЕШЋИМА БЕЗ ПРАВА КОНТРОЛЕ	1059				
	IV. НЕТО ГУБИТАК КОЈИ ПРИПАДА МАТИЧНОМ ПРАВНОМ ЛИЦУ	1060				
	V. ЗАРАДА ПО АКЦИЈИ					
	1. Основна зарада по акцији	1061				
	2. Умањена (разводњена) зарада по акцији	1062				

ИЗВЕШТАЈ О ТОКОВИМА ГОТОВИНЕ
у периоду од 01.01. до 31.12.2022. године

у 000
динара

ПОЗИЦИЈА	АОП	Износ			
		План 01.01- 31.03.2022.	План 01.01- 30.06.2022.	План 01.01- 30.09.2022.	План 01.01- 31.12.2022.
1	2	3	4	5	6
А. ТОКОВИ ГОТОВИНЕ ИЗ ПОСЛОВНИХ АКТИВНОСТИ					
I. Приливи готовине из пословних активности (1 до 4)	3001	106.885	213.770	320.655	415.300
1. Продаја и примљени аванси у земљи	3002	103.825	207.650	311.475	403.060
2. Продаја и примљени аванси у иностранству	3003				
3. Примљене камате из пословних активности	3004	1.180	2.360	3.540	4.720
4. Остали приливи из редовног пословања	3005	1.880	3.760	5.640	7.520
II. Одливи готовине из пословних активности (1 до 8)	3006	95.377	187.380	275.181	366.310
1. Исплате добављачима и дати аванси у земљи	3007	34.154	68.309	102.463	136.617
2. Исплате добављачима и дати аванси у иностранству	3008				
3. Зараде, накнаде зарада и остали лични расходи	3009	56.976	106.510	155.849	205.373
4. Плаћене камате у земљи	3010	60	110	230	300
5. Плаћене камате у иностранству	3011		4.076	4.076	7.270
6. Порез на добитак	3012	2.125	4.250	6.375	8.500
7. Одливи по основу осталих јавних прихода	3013	2.062	4.125	6.188	8.250
8. Остали одливи из пословних активности	3014				
III. Нето прилив готовине из пословних активности (I - II)	3015	11.508	26.390	45.474	48.990
IV. Нето одлив готовине из пословних активности (II - I)	3016	0	0	0	0
Б. ТОКОВИ ГОТОВИНЕ ИЗ АКТИВНОСТИ ИНВЕСТИРАЊА					
I. Приливи готовине из активности инвестирања (1 до 5)	3017	0	0	0	0
1. Продаја акција и удела	3018				
2. Продаја нематеријалне имовине, некретнина, постројења, опреме и биолошких средстава	3019				
3. Остали финансијски пласмани	3020				
4. Примљене камате из активности инвестирања	3021				
5. Примљене дивиденде	3022				
II. Одливи готовине из активности инвестирања (1 до 3)	3023	0	500	1.000	1.350
1. Куповина акција и удела	3024				

2. Куповина нематеријалне имовине, некретнина, постројења, опреме и биолошких средстава	3025		500	1.000	1.350
3. Остали финансијски пласмани	3026				
III. Нето прилив готовине из активности инвестирања (I - II)	3027	0	0	0	0
IV. Нето одлив готовине из активности инвестирања (II - I)	3028	0	500	1.000	1.350
V. ТОКОВИ ГОТОВИНЕ ИЗ АКТИВНОСТИ ФИНАНСИРАЊА					
I. Приливи готовине из активности финансирања (1 до 7)	3029	0	0	0	0
1. Увећање основног капитала	3030				
2. Дугорочни кредити у земљи	3031				
3. Дугорочни кредити у иностранству	3032				
4. Краткорочни кредити у земљи	3033				
5. Краткорочни кредити у иностранству	3034				
6. Остале дугорочне обавезе	3035				
7. Остале краткорочне обавезе	3036				
II. Одливи готовине из активности финансирања (1 до 8)	3037	357	21.395	24.603	45.410
1. Откуп сопствених акција и удела	3038				
2. Дугорочни кредити у земљи	3039				
3. Дугорочни кредити у иностранству	3040				
4. Краткорочни кредити у земљи	3041	357	690	885	986
5. Краткорочни кредити у иностранству	3042		20.705	20.705	41.411
6. Остале обавезе	3043				
7. Финансијски лизинг	3044				
8. Исплаћене дивиденде	3045			3.013	3.013
III. Нето прилив готовине из активности финансирања (I - II)	3046	0	0	0	0
IV. Нето одлив готовине из активности финансирања (II - I)	3047	357	21.395	24.603	45.410
Г. СВЕГА ПРИЛИВ ГОТОВИНЕ (3001 + 3017 + 3029)	3048	106.885	213.770	320.655	415.300
Д. СВЕГА ОДЛИВ ГОТОВИНЕ (3006 + 3023 + 3037)	3049	95.734	209.275	300.784	413.070
Ђ. НЕТО ПРИЛИВ ГОТОВИНЕ (3048 - 3049) ≥ 0	3050	11.151	4.495	19.871	2.230
Е. НЕТО ОДЛИВ ГОТОВИНЕ (3049 - 3048) ≥ 0	3051	0	0	0	0
Ж. ГОТОВИНА НА ПОЧЕТКУ ОБРАЧУНСКОГ ПЕРИОДА	3052				101.200
З. ПОЗИТИВНЕ КУРСНЕ РАЗЛИКЕ ПО ОСНОВУ ПРЕРАЧУНА ГОТОВИНЕ	3053				
И. НЕГАТИВНЕ КУРСНЕ РАЗЛИКЕ ПО ОСНОВУ ПРЕРАЧУНА ГОТОВИНЕ	3054				
Ј. ГОТОВИНА НА КРАЈУ ОБРАЧУНСКОГ ПЕРИОДА (3050 - 3051 + 3052 + 3053 - 3054)	3055				103.430

4.1 ОБРАЗЛОЖЕЊЕ СТРУКТУРЕ ПЛАНИРАНИХ ПРИХОДА И РАСХОДА

У билансу успеха за 2022. годину планирани су укупни приходи у износу од 534.283.000 рсд и они су већи у односу на процену за 2021. годину за 15%.

У оквиру укупних прихода највећу ставку чине пословни приходи и они су планирани у износу од 476.209.000 рсд, а у оквиру њих највећу ставку чине планирани приходи од фактурисане воде и канализације за грађане и привреду и приходи по основу радних налога у износу од 375.909.000 рсд.

Финансијски приходи су планирани у износу од 9.606.000 рсд, а највећу ставку у оквиру њих чине приходи по основу наплате накнаде за коришћење водног добра и накнаде за испуштenu воду и камате.

У оквиру осталих прихода, који су планирани у износу од 4.424.000 рсд, највећу ставку чине приходи по основу наплаћених штета и приходи од продаје отпадног материјала.

Значајну ставку у оквиру укупних прихода чине и приходи од усклађивања вредности остале имовине и они су планирани у износу од 44.044.000 рсд, а односе се на наплаћена потраживања по основу судских спорова и раније исправљених потраживања.

Укупни расходи су планирани у износу од 527.453.000 рсд, а у оквиру њих највећу ставку чине пословни расходи у износу од 472.773.000 рсд. они су већи у односу на процену за 2021. годину због планираног повећања обима пословања и веће активности на замени дотрајале водоводне мреже у циљу смањења губитака. Планирано је повећање трошкова амортизације због активирања инвестиција из ранијих година и износи 98.300.000 рсд.

У оквиру пословних расхода највећу ставку чине расходи за бруто зараде, накнаде зарада, друга примања и јавне радове и они су планирани у износу од 205.373.000 рсд. Већу ставку планираних пословних расхода чине и трошкови материјала, горива и енергије у износу од 66.500.000 рсд.

Планирани су нематеријални расходи (конто 550) у износу од 40.200.000 рсд, а њих чине трошкови провизије за услуге обједињене наплате, трошкови судских такси по основу судских спорова, накнада Министарству за коришћење водног добра и испуштenu воду, трошкови премије осигурања, геодетске услуге, услуге геолошког испитивања и обавезе по основу пореза на имовину.

Трошкови производних услуга су планирани у износу од 22.400.000 рсд, а њих чине трошкови одржавања (електро услуге, машинске услуге, одржавање рачунарске опреме, одржавање возила, трошкови сервисирања водомера, трошкови анализе воде).

Финансијски расходи су планирани у износу од 7.570.000 рсд и мањи су у односу на процену за 2021. годину, јер редовно измирујемо рате кредита према KFW банци као и за станове солидарности. Највећу ставку у оквиру њих чине трошкови камата по основу кредита KFW банке.

Остали расходи планирани су у износу 503.000 рсд и односе се на расходе по основу директних отписа потраживања, накнаде извршитељима и трошкови исхода судских спорова.

Планирана је исправка вредности потраживања у износу од 46.607.000 рсд и односи се на застарела ненаплатива потраживања, јер нам је то законска обавеза на којој инсистирају овлашћени ревизори у циљу чишћења биланса предузећа.

ЈП „Водовод и канализација“ је планирало да на крају 2022. године оствари нето добит у износу 6.830.000 рсд. што је повећање у односу на процену за 2021. годину.

4.2 Елементи за целовито сагледавање политике цена

Цене снабдевања водом и одвођење отпадних вода планирамо на истом нивоу као и у 2021. години, како за категорију грађана, тако и за категорију привреде.

У 2022. години планирамо да се количине фактурисане воде и канализације повећају у односу на процену за 2021. годину код обе категорије потрошача, пре свега , као и отварања нових производних капацитета у граду, што ће повећати фактурисане количине.

У наставку ћемо дати приказ планираних цена и количина у 2022. години и на бази њих планираног прихода од основне делатности.

ВОДА

ГОДИНА	ГРАЂАНИ			ПРИВРЕДА		
	ЦЕНА	КОЛИЧИНА	ИЗНОС	ЦЕНА	КОЛИЧИНА	ИЗНОС
2022	63,86	3.680.000	135.005.000	129,91	500.000	64.995.000

КАНАЛИЗАЦИЈА

ГОДИНА	ГРАЂАНИ			ПРИВРЕДА		
	ЦЕНА	КОЛИЧИНА	ИЗНОС	ЦЕНА	КОЛИЧИНА	ИЗНОС
2022	31,60	1.450.000	45.820.000	64,95	350.000	22.733.000

Табела: кретање цена производа и услуга - план

Р. БР	ВРСТА ПРОИЗВОДА И УСЛУГЕ	ПРЕТХОДНА ГОДИНА	ПЛАНСКА ГОДИНА
1	Снабдевање водом		
	Домаћинства	63,86	63,86
	Правна лица и предузетници	129,91	129,91
2	Одвођење отпадних вода		
	Домаћинства	31,60	31,60
	Правна лица и предузетници	64,95	64,95

НАПОМЕНА: цене су без ПДВ-а и накнада

СУБВЕНЦИЈЕ И ОСТАЛИ ПРИХОДИ ИЗ БУЏЕТА

у динарима

01.01-31.12.2021. године					
Приход	Планирано	Пренето из буџета	Реализовано (процена)	Неуtroшено	Износ неуtroшених средстава из ранијих година (у односу на претходну)
	1	2	3	4 (2-3)	5
Субвенције	3.700.000	3.700.000	3.700.000		
Остали приходи из буџета*					
УКУПНО	3.700.000	3.700.000	3.700.000		

у динарима

План за период 01.01-31.12.2022. године				
	01.01. до 31.03.	01.01. до 30.06.	01.01. до 30.09.	01.01. до 31.12.
Субвенције	1.000.000	2.000.000	3.000.000	4.000.000
Остали приходи из буџета*				
УКУПНО	1.000.000	2.000.000	3.000.000	4.000.000

У оквиру планираних средстава из Буџета Града Лознице планиране су текуће субвенције у износу од 4.000.000 рсд на име рефундације социјалних попушта на цену воде за социјално угрожене категорије у складу са Одлуком о субвенцијама по основу издатака за комуналне производе и услуге коју је Скупштина Општине Лозница донела 2006. године.

5. ПЛАНИРАНИ НАЧИН РАПОДЕЛЕ НЕТО ДОБИТИ

Послов на година	Укупно стварена нето добит	Година уплате у буџет	Износ уплаћен у буџет по основу добити из претходне године	Правни основ (број одлуке Владе)	Датум уплате	Износ уплаћен у буџет по основу добити из претходних година	Правни основ уплате из претходних година ³	Укупно уплаћено у буџет 9=4+7
1	2	3	4	5	6	7	8	9
2021	6.027.000,00	2022						
2020	5.149.217,76	2021	2.574.608,88	06-24/21-12-3/2	25.11.2021.	9.656.239,56	Одлука 662	12.230.848,44
2019	4.965.000,00	2020	2.482.925,00	06-25/20-5-7	23.11.2020.	7.173.314,56	Одлука 647	9.676.239,56
2018	3.275.718,82	2019	1.637.859,41	06-29/19-34-10/1	07.11.2019.	5.555.455	Одлука 775	7.193.314,56
2017	3.519.999,84	2018	1.759.999,92	06-25/18-21-4/1	09.10.2018.	3.795.455	одлука 831	5.555.455
2016	3.025.110,24	2017	1.512.555,12	06-26/17-12-15/3	14.11.2017.	2.282.900,11	одлука 975	2.282.900,11
2015	2.235.000,12	2016	1.117.500,06	06-32/16-4-8	27.12.2016.	1.165.400,05	одлука 635	2.282.900,11
2014	1.299.264,34	2015	649.632,17	06-26/15-25-3/5	17.06.2015.	515.767,88	одлука 959	1.165.400,05

За 2014. годину од остварене нето добити у износу од 1.299.264,34 у 2015. години Оснивачу је уплаћено 50% (649.632,17), а са 50% (649.632,17) покривен је губитак из ранијих година.

За 2015. годину од остварене нето добити у износу од 2.235.000,12 у 2016. години Оснивачу је уплаћено 50% (1.117.500,06), а са 50% (1.117.500,06) покривен је губитак из ранијих година.

За 2016. годину од остварене нето добити у износу од 3.025.110,24 у 2017. години Оснивачу је уплаћено 50% (1.512.555,12), а са 50% (1.512.555,12) покривен је губитак из ранијих година.

За 2017. годину од остварене нето добити у износу од 3.519.999,84 у 2018. години Оснивачу је уплаћено 50% (1.759.999,92), а са 50% (1.759.999,92) покривен је губитак из ранијих година.

За 2018. годину од остварене нето добити у износу од 3.275.718,82 у 2019. години Оснивачу је уплаћено 50% (1.637.859,41), а са 50% (1.637.859,41) покривен је губитак из ранијих година.

За 2019. годину од остварене нето добити у износу од 4.965.850,00 рсд у 2020. години Оснивачу је уплаћено 50% (2.428.925,00), са 49% (2.443.814,27) покривен је остатак губитка из ранијих година и 1% (39.110,73) је расподељен на статутарне и друге резерве.

За 2020. годину од остварене нето добити у износу од 5.149.217,76 рсд у 2021. години Оснивачу је уплаћено 50% (2.574.608,88), 1.574.608,88 рсд расподељен је на статутарне и друге резерве, а 1.000.000 рсд уплаћен је репрезентативним синдикатима.

За 2021. годину процењује се нето добит у износу 6.027.000

6. ПЛАН ЗАРАДА И ЗАПОШЉАВАЊА

6.1 ТРОШКОВИ ЗАПОСЛЕНИХ

Трошкови запослених су исказани у прилогу 5. и планирани су у складу са Смерницама за израду годишњих програма пословања за 2022.год.

У 2022. години предвидели смо да испунимо започети Уговор за јавне радове, а по основу програма Националне службе за запошљавање. Лица по овом Уговору би била ангажована у првом кварталу. По овом основу планирали смо 500.000,00 рсд. што представља бруто износ накнаде за обављање јавног рада.

Трошкови за долазак и одлазак са рада планирани су у износу од 5.250.000,00 рсд у складу са Чл.70 став 1 алинеја 1 Правилника о раду предузећа од 29.12.2014.год.

Дневнице за службена путовања су планиране у износу од 500.000,00 рсд и на истом су нивоу као у 2021. години.

Отпремнина за одлазак у пензију планирана је на основу података из кадровске евиденције, према којима 11 запослених испуњавају један од неопходних услова за одлазак у пензију. Висина накнаде зависи од просечне месечне зараде у Републици Србији и по овом основу планирано је 4.200.000,00 рсд . План је урађен на бази посебног колективног уговора за јавна предузећа у комуналној делатности на територији републике Србије, а у складу са Чл.64, а по коме се по основу отпремнине приликом одласка у пензију исплаћује износ три зараде које је запослени остварио за месец који претходи месецу у којем се исплаћује отпремнина или три просечне зараде у Републици Србији према последњем објављеном податку републичког органа надлежног за статистику ако је то повољније за запосленог.

У 2022. години 3.675.000,00 рсд је планирано за јубиларне награде за укупно 20 запослених који по Чл.73 а Предлога Правилника о раду ЈП „Водовод и канализација“ Лозница остварују право на исте

Такође по Чл.73 горе поменутог правилника предвиђа се и исплата солидарних помоћи запосленима по разним основама. За 2022. годину планирали смо по овом основу износ од 6.640.000,00 рсд.

ТРОШКОВИ ЗАПОСЛЕНИХ

у динарима

Р.бр.	Трошкови запослених	План 01.01- 31.12.2021.	Реализација (процена) 01.01-31.12.2021.	План 01.01- 31.03.2022.	План 01.01- 30.06.2022.	План 01.01- 30.09.2022.	План 01.01-31.12.2022.
1.	Маса НЕТО зарада (зарада по одбитку припадајућих пореза и доприноса на терет запосленог)	85.000.000	79.923.337	25.765.000	51.840.000	77.600.000	103.100.000
2.	Маса БРУТО 1 зарада (зарада са припадајућим порезом и доприносима на терет запосленог)	121.285.000	110.961.895	36.750.000	73.950.000	110.650.000	147.050.000
3.	Маса БРУТО 2 зарада (зарада са припадајућим порезом и доприносима на терет послодавца)	141.470.000	129.516.047	45.937.000	92.437.000	138.312.000	183.810.000
4.	Број запослених по кадровској евиденцији - УКУПНО*	132	120	132	132	132	132
4.1.	- на неодређено време	120	109	120	120	120	120
4.2.	- на одређено време	12	11	12	12	12	12
5.	Накнаде по уговору о делу						
6.	Број прималаца накнаде по уговору о делу*						
7.	Накнаде по ауторским уговорима						
8.	Број прималаца накнаде по ауторским уговорима*						
9.	Накнаде по уговору о привременим и повременим пословима						
10.	Број прималаца накнаде по уговору о привременим и повременим пословима*						
11.	Накнаде физичким лицима по основу осталих уговора	3.100.000	1.135.000	500.000	500.000	500.000	500.000
12.	Број прималаца накнаде по основу осталих уговора*	30	10	5	5	5	5
13.	Накнаде члановима скупштине						

14	Број чланова скупштине*						
15	Накнаде члановима надзорног одбора	455.700	455.700	113.925	227.850	341.775	455.700
16	Број чланова надзорног одбора*	3	3	3	3	3	3
17	Накнаде члановима Комисије за ревизију						
18	Број чланова Комисије за ревизију*						
19	Превоз запослених на посао и са посла	4.850.000	4.200.000	1.350.000	2.650.000	4.000.000	5.250.000
20	Дневнице на службеном путу	500.000	350.000	130.000	250.000	370.000	500.000
21	Накнаде трошкова на службеном путу						
22	Отпремнина за одлазак у пензију	2.600.000	1.398.000	450.000	900.000	2.300.000	4.200.000
23	Број прималаца отпремнине	9	4	1	2	6	11
24	Јубиларне награде	2.020.000	3.135.000	2.225.000	3.155.000	3.515.000	4.015.000
25	Број прималаца јубиларних награда	13	17	10	15	17	20
26	Смештај и исхрана на терену						
27	Помоћ радницима и породици радника	6.640.000	6.000.000	6.270.000	6.390.000	6.510.000	6.640.000
28	Стипендије						
29	Остале накнаде трошкова запосленима и осталим физичким лицима						

6.2 ДИНАМИКА ЗАПОШЉАВАЊА

Правилником о систематизацији је предвиђено да укупан број запослених у предузећу (који обухвата запослене у радном односу на неодређено време и број изабраних и постављених лица) не може бити већи од 120, као и да укупан број запослених на одређено време због привремено повећаног обима посла, лица ангажованих по уговору о делу, уговору о привременим и повременим пословима, закључених непосредно или преко омладинске или студентске задруге и лица ангажованих по другим основама не може бити већи од 10% од броја запослених на неодређено време, предузеће планира да максималан број запослених у 2022. године не пређе број од 132 запослена. Запошљавање ће бити искључиво уз сагласност надлежне Комисије.

Прилог 8.

Број запослених по секторима / организационим јединицама на дан 31.12.2021. године

Редни број	Сектор / Организациона јединица	Број систематизованих радних места	Број извршилаца	Број запослених по кадровској евиденцији	Број запослених на неодређено време	Број запослених на одређено време
1	ДИРЕКТОР	1	1	1	1	
2	ИЗВРШНИ ДИРЕКТОР	1	1	1	1	
3	ПРАВНИ СЕКТОР	14	12	12	11	1
4	I ОДЕЉЕЊЕ	7	7	7	6	1
5	II ОДЕЉЕЊЕ	6	5	5	5	
6	ЕКОНОМСКИ СЕКТОР	15	16	16	15	1
7	I ОДЕЉЕЊЕ	8	9	9	8	1
8	II ОДЕЉЕЊЕ	6	6	6	6	
9	ТЕХНИЧКИ СЕКТОР	101	90	90	81	9
10	1. СЛУЖБА	37	32	32	31	1
11	I ОДЕЉЕЊЕ	9	6	6	5	1
12	II ОДЕЉЕЊЕ	17	16	16	16	
13	III ОДЕЉЕЊЕ	10	9	9	9	
14	2. СЛУЖБА	17	15	15	13	2
15	I ОДЕЉЕЊЕ	10	9	9	8	1
16	II ОДЕЉЕЊЕ	6	5	5	4	1
17	3. СЛУЖБА	47	42	42	36	6
18	I ОДЕЉЕЊЕ	29	25	25	22	3
19	II ОДЕЉЕЊЕ	7	4	4	4	
20	III ОДЕЉЕЊЕ	10	12	12	9	3
УКУПНО:		132	120	120	109	11

6.3 ПЛАНИРАНА СТРУКТУРА ЗАПОСЛЕНИХ

Предузеће планира да заврши 2021. годину са 120 запослених. Од тога менаџменту припада – 4 запослених, администрацији – 12 запослених и у основној делатности је 104 запослених. За 2022. годину планира се повећање за 12 запослених у основној делатности, ради подизања квалитета и испуњавања критеријума неопходних за одрживост система и несметано обављање делатности.

Како је и у претходним програмима пословања истицано, старосна структура нам је неповољна, те нам значајан део масе одлази и по овом основу. Из табеле која говори о старосној структури види се да је највећи број запослених у старосној категорији од 50-60 година и то 45 запослена, а 40 радника је у категорији од 40-50 година живота. Просечна старост запослених у предузећу је 51 година.

Када анализирамо табелу која говори о времену у радном односу, а што са претходно изнетим говори и о маси зарада која се издваја по основу минулог рада, највише радника се налази у групама од 25-30 година – 29 запослених, затим 30 - 35 – 22 запослених, у групи 20 - 25 – је 20 запослених и у групи преко 35 је 13 запослених.

Из табеле се види следећа квалификациона структура :

ВСС – 21 запослених

ВШ - 6 запослених

ВКВ – 0 запослених

ССС – 31 запослених

КВ – 47 запослених

НК – 15 запослених.

Морамо истаћи да остаје проблем са недостатком запослених у основној делатности, а који ћемо у сарадњи са оснивачем покушати превазићи и путем стипендирања ученика одређених профила.

Предузеће је организовано по секторима и одељењима. До краја 2022. године предвиђања су да ће у оквиру постојећа 3 сектора бити следећи број запослених и то: сектор за правне послове - 13 запослена; сектор за економско финансијске послове – 16 запослених; технички сектор – 101 запослених. Наведеним секторима руководи директор у сарадњи са извршним директором.

Прилог 9.

Квалификациона структура

Редни број	Опис	Запослени		Надзорни одбор/Скупштина	
		Број на дан 31.12.2021.	Број на дан 31.12.2022.	Број на дан 31.12.2021.	Број на дан 31.12.2022.
1	ВСС	21	22	3	3
2	ВС	6	7		
3	ВКВ				
4	ССС	31	33		
5	КВ	47	52		
6	ПК				
7	НК	15	16		
УКУПНО		120	132	3	3

Старосна структура

Редни број	Опис	Број запослених 31.12.2021.	Број запослених 31.12.2022.
1	До 30 година	7	13
2	30 до 40	16	19
3	40 до 50	40	44
4	50 до 60	45	46
5	Преко 60	12	10
УКУПНО		120	132
Просечна старост		51	52

Структура по полу

Редни број	Опис	Запослени		Надзорни одбор/Скупштина	
		Број на дан 31.12.2021.	Број на дан 31.12.2022.	Број на дан 31.12.2021.	Број на дан 31.12.2022.
1	Мушки	96	106	2	2
2	Женски	24	26	1	1
УКУПНО		120	132	3	3

Структура по времену у радном односу

Редни број	Опис	Број запослених 31.12.2021.	Број запослених 31.12.2022.
1	До 5 година	8	12
2	5 до 10	9	14
3	10 до 15	9	11
4	15 до 20	10	11
5	20 до 25	20	20
6	25 до 30	29	31
7	30 до 35	22	22
8	Преко 35	13	11
УКУПНО		120	132

ДИНАМИКА ЗАПОШЉАВАЊА

Р. бр.	Основ одлива/пријема кадрова	Број запослених	Р. бр.	Основ одлива/пријема кадрова	Број запослених
	Стање на дан 31.12.2021. године	120		Стање на дан 30.06.2022. године	132
	Одлив кадрова у периоду 01.01-31.03.2022.	1		Одлив кадрова у периоду 01.07-30.09.2022.	4
1	<i>penzija</i>	1	1	<i>penzija</i>	4
2			2		
3			3		
4			4		
	Пријем кадрова у периоду 01.01-31.03.2022.	13		Пријем кадрова у периоду 01.07-30.09.2022.	4
1	<i>prijem radnika</i>	13	1	<i>prijem radnika</i>	4
2			2		
	Стање на дан 31.03.2022. године	132		Стање на дан 30.09.2022. године	132
Р. бр.	Основ одлива/пријема кадрова	Број запослених	Р. бр.	Основ одлива/пријема кадрова	Број запослених
	Стање на дан 31.03.2022. године	132		Стање на дан 30.09.2022. године	132
	Одлив кадрова у периоду 01.04-30.06.2022.	1		Одлив кадрова у периоду 01.10-31.12.2022.	5
1	<i>penzija</i>	1	1	<i>penzija</i>	5
2			2		
3			3		
4			4		
	Пријем кадрова у периоду 01.04-30.06.2022.	1		Пријем кадрова у периоду 01.10-31.12.2022.	5
1	<i>prijem radnika</i>	1	1	<i>prijem radnika</i>	5
2			2		
	Стање на дан 30.06.2022. године	132		Стање на дан 31.12.2022. године	132

6.4 ИСПЛАЋЕНЕ ЗАРАДЕ У 2021. ГОДИНИ И ПЛАН ЗАРАДА ЗА 2022.ГОДИНУ

У оквиру поглавља трошкови запослених обрађена је и шире ова тема.

Предузеће је у 2022. години планирало 103.100.000 рсд за масу нето зарада, док је за бруто 1 планирано 147.050.000 рсд. Бруто 2 је планирано у износу од 183.812.000 рсд. Просечна нето зарада за 2022. годину укључујући новозапослене је планирана у износу од 65.088 рсд, а просечна бруто 1 зарада у износу од 92.835 рсд. Главни разлог повећања масе зарада у 2022. години у односу на 2021. годину лежи првенствено у повећању минималне цене рада од 01.01.2022. године на основу Одлуке о висини минималне цене рада у 2022. години.

На наредним странама следи табеларни приказ исплаћених зарада у 2021. године и планирана месечна динамика за 2022. годину.

Исплаћена маса за зараде, број запослених и просечна зарада по месецима за 2021.годину**

ИСП-ЛАТА 2020.	УКУПНО			СТАРОЗАПОСЛЕНИ			НОВОЗАПОСЛЕНИ			ПОСЛОВОДСТВО		
	број запослених	Маса зарада	просечна зарада	број запослених	Маса зарада	просечна зарада	број запослених	Маса зарада	просечна зарада	број запослених	Маса зарада	просечна зарада
I	115	8.829.152	76.775	111	8.586.891	77.359	3	194.004	64.668	1	48.257	48.257
II	118	8.861.152	75.095	112	8.356.327	74.610	4	268.124	67.031	2	236.701	118.351
III	118	9.095.803	77.083	112	8.502.325	75.914	5	428.957	85.791	1	164.521	164.521
IV	117	8.962.059	76.599	111	8.375.326	75.453	5	422.271	84.454	1	164.462	164.462
V	120	9.190.324	76.586	113	8.598.904	76.096	6	431.521	71.920	1	159.899	159.899
VI	120	9.195.490	76.629	114	8.608.772	75.516	5	422.039	84.408	1	167.679	164.679
VII	121	9.276.388	76.664	113	8.578.830	75.919	7	527.824	75.403	1	169.734	169.734
VIII	119	9.114.341	76.591	111	8.384.724	75.538	7	569.621	81.374	1	159.996	159.996
IX	118	9.042.109	76.628	110	8.295.726	75.416	7	581.799	83.114	1	164.584	164.584
X	118	9.041.867	76.626	109	8.272.559	75.895	8	606.904	75.863	1	162.404	162.404
XI	132	10.170.000	77.045	116	8.860.000	76.379	15	1.150.000	76.667	1	160.000	160.000
XII	132	10.180.000	77.121	116	8.860.000	76.379	15	1.150.000	76.667	1	170.000	170.000
УКУПНО		110.958.685			102.280.384			6.753.064			1.925.237	
ПРО СЕК	121	9.246.557	76.418	112	8.523.365	76.101	7	562.755	80.394	1	160.436	160.436

*** исплата са проценем до краја године старозапослени у 2020. години су они запослени који су били у радном односу у децембру 2019. године

Планирана маса за зараде број запослених и просечна зарада по месецима за 2022. годину - Бруто 1

Прилог 11а

ПЛАН 2021	УКУПНО			СТАРОЗАПОСЛЕНИ			НОВОЗАПОСЛЕНИ			ПОСЛОВОДСТВО		
	број запослених	Маса зарада	просечна зарада	број запослених	Маса зарада	просечна зарада	број запослених	Маса зарада	просечна зарада	број запослених	Маса зарада	просечна зарада
I	132	12.400.000	93.939	119	11.188.000	94.017	12	1.030.000	79.231	1	182.000	182.000
II	132	12.100.000	91.667	119	10.898.000	91.580	12	1.030.000	79.231	1	172.000	172.000
III	132	12.250.000	92.803	119	11.043.000	92.798	12	1.030.000	79.231	1	177.000	177.000
IV	132	12.400.000	93.939	119	11.193.000	94.059	12	1.030.000	79.231	1	177.000	177.000
V	132	12.400.000	93.939	119	11.198.000	94.101	12	1.030.000	79.231	1	172.000	172.000
VI	132	12.400.000	93.939	119	11.193.000	94.059	12	1.030.000	79.231	1	177.000	177.000
VII	132	12.150.000	92.045	119	10.938.000	91.916	12	1.030.000	79.231	1	182.000	182.000
VIII	132	12.400.000	93.939	119	11.198.000	94.101	12	1.030.000	79.231	1	172.000	172.000
IX	132	12.150.000	92.045	119	10.943.000	91.958	12	1.030.000	79.231	1	177.000	177.000
X	132	12.000.000	90.909	119	10.793.000	90.697	12	1.030.000	79.231	1	177.000	177.000
XI	132	12.250.000	92.803	119	11.048.000	92.840	12	1.030.000	79.231	1	172.000	172.000
XII	132	12.150.000	92.045	119	10.938.000	91.916	12	1.030.000	79.231	1	182.000	182.000
УКУПНО	132	147.050.000		119	132.571.000		12	12.360.000		1	2.119.000	
ПРО СЕК	132	12.254.167	92.835	119	11.047.583	92.837	12	1.030.000	79.231	1	176.583	176.583

Планирана маса за зараде увећана за доприносе на зараде, број запослених и просечна зарада по месецима за 2022. годину - Бруто 2

ПЛАН 2021	УКУПНО			СТАРОЗАПОСЛЕНИ			НОВОЗАПОСЛЕНИ			ПОСЛОВОДСТВО		
	број запослених	Маса зарада	просечна зарада	број запослених	Маса зарада	просечна зарада	број запослених	Маса зарада	просечна зарада	број запослених	Маса зарада	просечна зарада
I	132	15.500.000	117.424	119	13.986.000	117.529	12	1.287.500	99.038	1	227.000	227.000
II	132	15.125.000	114.583	119	13.623.000	114.479	12	1.287.500	99.038	1	215.000	215.000
III	132	15.312.000	116.004	119	13.804.000	116.000	12	1.287.500	99.038	1	221.000	221.000
IV	132	15.500.000	117.424	119	13.992.000	117.580	12	1.287.500	99.038	1	221.000	221.000
V	132	15.500.000	117.424	119	13.998.000	117.630	12	1.287.500	99.038	1	215.000	215.000
VI	132	15.500.000	117.424	119	13.992.000	117.580	12	1.287.500	99.038	1	221.000	221.000
VII	132	15.187.000	115.057	119	13.673.000	114.589	12	1.287.500	99.038	1	227.000	227.000
VIII	132	15.500.000	117.424	119	13.998.000	117.630	12	1.287.500	99.038	1	215.000	215.000
IX	132	15.187.000	115.057	119	13.679.000	114.950	12	1.287.500	99.038	1	221.000	221.000
X	132	15.000.000	113.636	119	13.492.000	113.378	12	1.287.500	99.038	1	221.000	221.000
XI	132	15.312.000	116.004	119	13.810.000	116.050	12	1.287.500	99.038	1	215.000	215.000
XII	132	15.187.000	115.057	119	13.673.000	114.899	12	1.287.500	99.038	1	227.000	227.000
УКУПНО	132	183.810.000		119	165.720.000		12	15.444.000		1	2.646.000	
ПРО СЕК	132	15.317.500	116.042	119	13.810.000	116.050	12	1.287.000	99.038	1	220.500	220.500

Распон исплаћених и планираних зарада

у динарима

		Исплаћена у 2021. години		Планирана у 2022. години	
		Бруто 1	Нето	Бруто 1	Нето
Запослени без пословодства	Најнижа зарада	53.093	39.048	63.870	46.703
	Највиша зарада	159.598	113.708	170.770	121.668
Пословодство	Најнижа зарада	164.521	117.160	172.000	125.361
	Највиша зарада	169.734	120.813	182.000	129.300

6.5 ПЛАНИРАНЕ НАКНАДЕ ЧЛАНОВИМА НАДЗОРНОГ ОДБОРА

У 2022. години планирали смо 12 седница Надзорног одбора, односно једну седницу месечно због обима посла, одговорности која је на члановима Надзорног одбора, али и због динамике пословних активности у оквиру самог предузећа. Бруто маса за накнаде чланова Надзорног одбора планирана је у износу од 455.700,00 рсд. За нето накнаде члановима Надзорног одбора у 2022. години планиран је износ од 288.000,00 рсд.

Висине накнада је одредио Оснивач и нето накнада за рад председника Надзорног одбора је 10.000,00 рсд, а бруто 15.823,00 рсд, док је нето накнада за чланове 7.000,00 рсд, а бруто 11.076,00 рсд. на месечном нивоу. Висине накнада су остале непромењене у односу на 2021. годину.

Накнаде Надзорног одбора / Скупштине у нето износу

у динарима

Месец	Надзорни одбор / Скупштина - реализација претходна година				Надзорни одбор / Скупштина - план текућа година			
	Укупан износ	Накнада председника	Накнада члана	Број чланова	Укупан износ	Накнада председника	Накнада члана	Број чланова
	1+(2*3)	1	2	3	1+(2*3)	1	2	3
I	24.000	10.000	7.000	2	24.000	10.000	7.000	2
II	24.000	10.000	7.000	2	24.000	10.000	7.000	2
III	24.000	10.000	7.000	2	24.000	10.000	7.000	2
IV	24.000	10.000	7.000	2	24.000	10.000	7.000	2
V	24.000	10.000	7.000	2	24.000	10.000	7.000	2
VI	24.000	10.000	7.000	2	24.000	10.000	7.000	2
VII	24.000	10.000	7.000	2	24.000	10.000	7.000	2
VIII	24.000	10.000	7.000	2	24.000	10.000	7.000	2
IX	24.000	10.000	7.000	2	24.000	10.000	7.000	2
X	24.000	10.000	7.000	2	24.000	10.000	7.000	2
XI	24.000	10.000	7.000	2	24.000	10.000	7.000	2
XII	24.000	10.000	7.000	2	24.000	10.000	7.000	2
УКУПНО	288.000	120.000	84.000	2	288.000	120.000	84.000	2
ПРОСЕК	24.000	10.000	7.000	2	24.000	10.000	7.000	2

Накнаде Надзорног одбора / Скупштине у бруто износу

Месец	Надзорни одбор / Скупштина - реализација претходна година					Надзорни одбор / Скупштина - план текућа година				
	Укупан износ	Накнада председника	Накнада члана	Број чланова	Уплата у буџет	Укупан износ	Накнада председника	Накнада члана	Број чланова	Уплата у буџет
	1+(2*3)	1	2	3	4	1+(2*3)	1	2	3	4
I	37.975	15.823	11.076	2		37.975	15.823	11.076	2	
II	37.975	15.823	11.076	2		37.975	15.823	11.076	2	
III	37.975	15.823	11.076	2		37.975	15.823	11.076	2	
IV	37.975	15.823	11.076	2		37.975	15.823	11.076	2	
V	37.975	15.823	11.076	2		37.975	15.823	11.076	2	
VI	37.975	15.823	11.076	2		37.975	15.823	11.076	2	
VII	37.975	15.823	11.076	2		37.975	15.823	11.076	2	
VIII	37.975	15.823	11.076	2		37.975	15.823	11.076	2	
IX	37.975	15.823	11.076	2		37.975	15.823	11.076	2	
X	37.975	15.823	11.076	2		37.975	15.823	11.076	2	
XI	37.975	15.823	11.076	2		37.975	15.823	11.076	2	
XII	37.975	15.823	11.076	2		37.975	15.823	11.076	2	
УКУПНО	455.700	189.876	265.824	2		455.700	189.876	265.824	2	
ПРОСЕК	37.975	15.823	11.076	2		37.975	15.823	11.076	2	

Накнаде Комисије за ревизију у нето износу

Прилог 13

у
динарима

Месец	Комисија за ревизију - реализација 2019. година				Комисија за ревизију - план 2020. година			
	Укупан износ	Накнада председника	Накнада члана	Број чланова	Укупан износ	Накнада председника	Накнада члана	Број чланова
	1+(2*3)	1	2	3	1+(2*3)	1	2	3
I	0				0			
II	0				0			
III	0				0			
IV	0				0			
V	0				0			
VI	0				0			
VII	0				0			
VIII	0				0			
IX	0				0			
X	0				0			
XI	0				0			
XII	0				0			
УКУПНО	0				0			
ПРОСЕК								

Накнаде Комисије за ревизију у бруто износу

у динарима

Месец	Комисија за ревизију - реализација 2019. година					Комисија за ревизију - план 2020. година				
	Укупан износ	Накнада председника	Накнада члана	Број чланова	Уплата у буџет	Укупан износ	Накнада председника	Накнада члана	Број чланова	Уплата у буџет
	1+(2*3)	1	2	3	4	1+(2*3)	1	2	3	4
I	0					0				
II	0					0				
III	0					0				
IV	0					0				
V	0					0				
VI	0					0				
VII	0					0				
VIII	0					0				
IX	0					0				
X	0					0				
XI	0					0				
XII	0					0				
УКУПНО	0					0				
ПРОСЕК										

7. КРЕДИТНА ЗАДУЖЕНОСТ

Прилог 14.

КРЕДИТНА ЗАДУЖЕНОСТ

Кредитор	Назив кредита / Пројекта	Оригинална валута	Гаранција државе Да/Не	Стање кредитне задужености у оригиналној валути на дан 31.12.2021. године	Стање кредитне задужености у динарима на дан 31.12.2021. године	Година повлачења кредита	Рок отплате без периода почека	Период почека (Grace period)	Датум прве отплате	Каматна стопа	Број отплата током једне године	План плаћања по кредиту за 2022. годину у динарима		Стање кредитне задужености у оригиналној валути на дан 31.12.2022. године	Стање кредитне задужености у динарима на дан 31.12.2022. године
												Укупно главница	Укупно камата		
Домаћи кредитор	ЈП Лозница развој 13	рсд	не		1.067.017	2006	20 година		31.1.2006	5%	4	219.975	40.768		847.042
.....	ЈП Лозница развој 48	рсд	не		519.817	2004	20 година		1.1.2014	5%	4	216.502	13.344		303.315
.....	ЈП Лозница развој 14	рсд	не		1.571.194	2006	20 година		1.1.2016	5%	4	323.915	69.245		1.247.279
.....	ЈП Лозница развој 56	рсд	не		243.833	2002	20 година		1.4.2006	5%	4	243.833	7.466		
.....	ЈП Лозница развој 12	рсд	не		815.868	2006	20 година		1.1.2006	5%	4	225.658	28.389		590.210
Страни кредитор	КФВ банка	еур	да	1.053.384	124.228.628	2010	12 година	3 године	15.6.2013	6,17%	2	44.410.659	7.270.000	702.247	82.817.969
.....															
.....															
.....															
.....															
Укупно кредитно задужење				1.053.384	128.446.357							42.640.549	7.429.212	702.247	85.805.815
од чега за ликвидност															
од чега за капиталне пројекте				1.053.384	124.228.628									702.247	82.817.969

На крају 2021. године процењујемо да ће стање кредитног задужења по основу задужења за станове солидарности код предузећа ЈП „Лозница развој“ износити 4.217.729 рсд, а како редовно измирујемо све преузете обавезе по овом основу планирамо за 2022. годину износ од 2.987.846 рсд. Што се тиче кредитног задужења према KFW банци, после уплате доспеле рате у децембру 2021. године, процењујемо да ће стање на крају године износити 124.228.628 рсд. Планирамо на крају 2022. године да ће стање кредитне задужености износити 82.817.969 рсд.

8. ПЛАНИРАНЕ НАБАВКЕ

Прилог 15.

ПЛАНИРАНА ФИНАНСИЈСКА СРЕДСТВА ЗА НАБАВКУ ДОБАРА, РАДОВА И УСЛУГА

у динарима

Редни број	ПОЗИЦИЈА	Реализација (процена) у 2021. години	План 01.01-31.03.2022.	План 01.01-30.06.2022.	План 01.01-30.09.2022.	План 01.01-31.12.2022.
ЈАВНЕ НАБАВКЕ						
1.	Добра	130.000.000	90.140.000	142.930.000	166.630.000	168.130.000
2.	Услуге	47.050.000	17.100.000	38.600.000	52.100.000	53.800.000
3.	Радови	25.000.000		18.500.000	27.000.000	27.000.000
УКУПНО = ДОБРА + УСЛУГЕ+РАДОВИ		202.050.000	107.240.000	200.030.000	245.730.000	248.930.000
НАБАВКЕ НА КОЈЕ СЕ ЗАКОН НЕ ПРИМЕЊУЈЕ						
1.	Добра	8.500.000	9.180.000	12.125.000	12.225.000	12.775.000
2.	Услуге	5.500.000	40.652.000	44.342.000	45.212.000	45.612.000
3.	Радови	9.300.000	10.850.000	17.250.000	18.750.000	18.750.000
УКУПНО:		23.300.000	60.682.000	73.717.000	76.187.000	77.137.000

У 2022. години планиране су набавке добара, услуга и радова у укупном износу од 326.067.000 рсд. , како по основу јавних набавки тако и по основу изузетака од примене закона.

На позицији добара планирано је укупно 180.905.000 рсд, од чега су веће набавке: набавка електричне енергије, материјала за водоводну и канализациону мрежу, набавка резервних делова са сервисирањем возила, опрема за читавање потрошње. Планирана је набавка теретног и теренског возила, као и прикључног возила у износу од 7.500.000 рсд. Ова набавка је оправдана и планирана из разлога дотрајалости возног парка и поштовања новог Закона о безбедности саобраћаја. Теретно возило минималне радне запремине 2143 цм³ и снаге мотора 84 kw, а теренско возило радне запремине 1600 цм³.

У планској 2022. години на позицији услуга планирано је укупно 99.412.000 рсд. Међу њима истичемо израду пројектно-техничке документације, оверавање и сервисирање водомера, заштиту имовине, простора и лица, замена водомера, лизинг радне снаге, израда хидрогеолошког елабората Г.Јадар, геодетске услуге и друге.

За позицију радова укупно је планирано 45.750.000 рсд. У оквиру ове позиције истичемо: изградња мање црпне станице и мањег цевовода из резервоара Бубањ, изградња црпне станице Вискозино насеље, наставак изградње надстрешњице за зграду радионице, заштита каптаже Дубоки поток од површинских вода, реконструкција затварачнице Трешњица, изградња надстрешњице за возила и гасификација радионице.

Планиране набавке су процењене на основу истраживања тржишта и тренутно расположивих цена као и предвиђеног обима добара, услуга и радова.

НАПОМЕНА: У колони 3 - Реализација (процена) у 2021. години предузеће је исказало податак о реализацији у смислу вредности закључених уговора. Поред овога напомињемо и да ће неки од уговора трајати у наредној календарској години, посебно код сукцесивних набавки, добара, радова и услуга.

9. ПЛАН ИНВЕСТИЦИЈА

ПЛАН ИНВЕСТИЦИЈА

Прилог 16
у динарима

Редни број	Назив инвестиције	Година почетка финансирања пројекта	Година завршетка финансирања пројекта	Укупна вредност пројекта	Реализовано закључно са 31.12.2021. године	Структура финансирања	Износ према извору финансирања	План 2022. година					
								План 01.01-31.03.2022.	План 01.01-30.06.2022.	План 01.01-30.09.2022.	План 01.01-31.12.2022.	План 2023.	План 2024.
1.	Реконструкција водоводне мреже у Руњанима - Мијићи	2021	2022	31.000.000		Сопствена средства	31.000.000	31.000.000	31.000.000	31.000.000	31.000.000		
						Позајмљена средства							
						Средства буџета (по контима)							
						Остало							
						Укупно:	31.000.000	31.000.000	31.000.000	31.000.000	31.000.000		
2.	Изградња црпне станице Вискозино насеље	2022	2022	8.500.000		Сопствена средства	8.500.000		8.500.000	8.500.000	8.500.000		
						Позајмљена средства							
						Средства буџета (по контима)							
						Остало							
						Укупно:	8.500.000		8.500.000	8.500.000	8.500.000		

3.	Реконструкција канализационе мреже у Војводе Степе	2021	2022	16.050.000		Сопствена средства	16.050.000	16.050.000	16.050.000	16.050.000	16.050.000		
						Позајмљена средства							
						Средства буџета (по контима)							
						Остало:							
						Укупно:	16.050.000	16.050.000	16.050.000	16.050.000	16.050.000		
4.	Изградња мање црпне станице и изградња дистрибутивног ценовода из резервоара Бубањ	2022	2022	18.500.000		Сопствена средства	18.500.000		18.500.000	18.500.000	18.500.000		
						Позајмљена средства							
						Средства буџета (по контима)							
						Остало							
						Укупно:	18.500.000		18.500.000	18.500.000	18.500.000		
5.	Израда пројектно-техничке документације	2022	2022	10.000.000		Сопствена средства	10.000.000			10.000.000	10.000.000		
						Позајмљена средства							
						Средства буџета (по контима)							
						Остало							
						Укупно:	10.000.000			10.000.000	10.000.000		

6.	Набавка возила и прикључних возила	2022	2022	7.500.000		Сопствена средства	7.500.000		7.500.000	7.500.000	7.500.000		
						Позajмљена средства							
						Средства буџета (по контима)							
						Остало							
						Укупно:	7.500.000		7.500.000	7.500.000	7.500.000		
7.	Набавка фреквентних регулатора са уградњом и повезивањем на систем СКАДА	2022	2022	2.000.000		Сопствена средства	2.000.000		2.000.000	2.000.000	2.000.000		
						Позajмљена средства							
						Средства буџета (по контима)							
						Остало							
						Укупно:	2.000.000		2.000.000	2.000.000	2.000.000		
8.	Секачица фекално-комуналног отпада	2022	2022	2.500.000		Сопствена средства	2.500.000	2.500.000	2.500.000	2.500.000	2.500.000		
						Позajмљена средства							
						Средства буџета (по контима)							
						Остало							
						Укупно:	2.500.000	2.500.000	2.500.000	2.500.000	2.500.000		
Укупно:							96.050.000						

У табели се наводе две инвестиције које су започете у 2021. години, али се због временских прилика очекује њихов завршетак у 2022. години, то су: реконструкција водоводне мреже у Руњанима, насеље Мијићи, коју предузеће изводи у сопственој режији и реконструкција канализационе мреже у Улици Војводе Степе за коју је потписан Уговор са извођачем радова.

Поред инвестиција које су представљене у табели, а чије финансирање је предвиђено из сопствених средстава, морамо истаћи и инвестиције које ће се радити из Канцеларије за јавна улагања, а чији ће носилац бити наш оснивач Град Лозница. То су: доградња мерних места; Реконструкција цевовода Ј.Лешница-Г.Добрић; Изградња цевовода у Ј.Лешници за укидање црпне станице Амбуланта; Реконструкција цевовода у Г.Ковиљачи и Реконструкција цевовода у Стражи. ЈП „Водовод и канализација“ Лозница ће у свим наведеним пројектима пружати потребну логистичку подршку.

Предузеће је спремило и пројектну документацију за следеће инвестиције:

- Реконструкција канализационе мреже у Слободана Пенезића;
- Реконструкција канализационе мреже у Вука Караџића (по добијању сагласности од Ј.П. ПUTEВА Србије);
- Реконструкција водоводне и канализационе мреже у улицама Гоце Делчева и ЈНА у Бањи Ковиљачи;
- Извођење радова са набавком материјала за водоводну мрежу Жеравија-Грнчара-Гнила,
- Извођење радова са набавком материјала за водоводну мрежу Трешњица-Башчелуци – Воћњак.

Од инвестиција које се протежу у дужем временском периоду истичемо Израду хидрогеолошког елабората за Г.Јадар у укупном износу од 19.000.000 рсд, а од чега је за планску 2022. годину планирано 6.000.000рсд и 2.000.000 рсд за 2023. годину.

Предузеће ће у склопу стамбене заједнице, у којој је седиште предузећа инвестирати у наредне две године у фасаду са изолацијом износ од 430.000рсд.

Уколико се стекну услови, током 2022. године ће се кренути и са обарањем притиска тако што ће се набавити и уградити мерно регулациони блок и одрадити преспајање Д.Добрић – В.Лешница.

Иза тога требало би да уследи и реконструисање водоводне мреже у Горњој мали у Лешници, а у циљу смањења губитака на водоводној мрежи.

Да би се обезбедило поузданије водоснабдевање у сушном летњем периоду, неопходно је одрадити реконструкцију постојеће затварачнице Трешњица, а што ћемо покушати и извести у сопственој режији.

Поред наведених инвестиција у табели, у пословним књигама предузећа, воде се и инвестиције које су започете у ранијим годинама, а нису завршене и нема их у плану за 2021, односно 2022 и 2023. годину. Неке од тих инвестиција тичу се завршетка радова на изградњи ППОВ и тада ће бити активирани. Разлози због чега нису раније завршене јесте недостатак финансијских средстава у фондовима из којих су финансиране, неке од њих се налазе и у судском спору, а свакако не могу бити активирани и у функцији без изградње ППОВ-а. Такође, постоји спремна пројектна документација за поједине инвестиције које ће се сигурно радити у скоријој будућности, јер је једна од кључних активности за конкурисање код донатора финансијских средстава спремна пројектна документација.

10. КРИТЕРИЈУМИ ЗА КОРИШЋЕЊЕ СРЕДСТАВА ЗА ПОСЕБНЕ НАМЕНЕ

СРЕДСТВА ЗА ПОСЕБНЕ НАМЕНЕ

Прилог 17
у
динарима

Редни број	Позиција	План 2021. година	Реализација (процена) 2021. година	План 01.01-31.03.2022.	План 01.01-30.06.2022.	План 01.01-30.09.2022.	План 01.01-31.12.2022.
1.	Спонзорство						
2.	Донације	20.000	20.000				
3.	Хуманитарне активности						
4.	Спортске активности						
5.	Репрезентација	500.000	500.000	100.000	300.000	390.000	500.000
6.	Реклама и пропаганда	272.000	272.000	68.000	136.000	204.000	272.000
7.	Остало						

У оквиру средстава за посебне намене планирано је 772.000 рсд, а што представља 0,15 % укупних планираних расхода .

ЈП"ВОДОВОД И КАНАЛИЗАЦИЈА"
в.д. директор-а

/Марко Николић дипл.грађ.инж./

